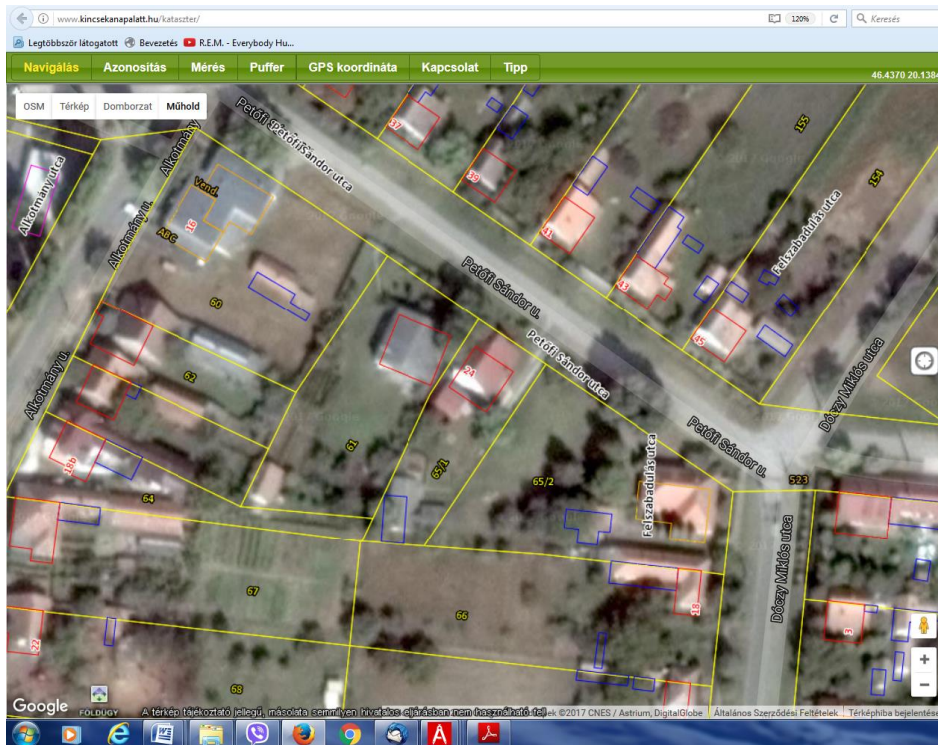
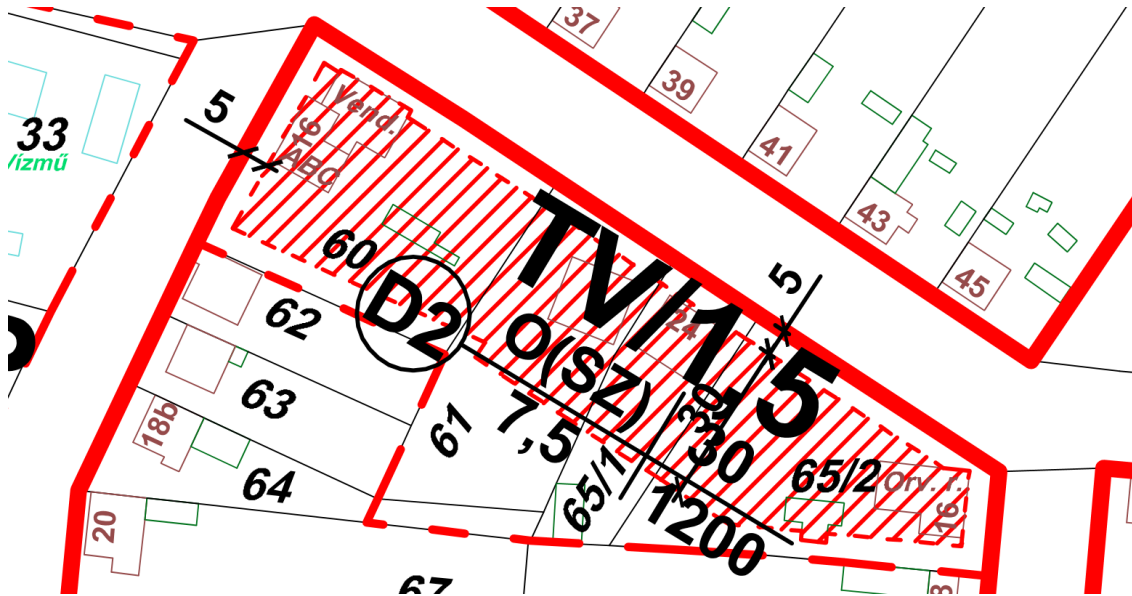


FELJEGYZÉS

a Dóc, Petőfi S. u. 24. (65/1 hrsz.) és Felszabadulás u. 16. (65/2 hrsz.) alatti ingatlanok
telekhatár rendezési lehetőségével kapcsolatban



Dóc község
12/2003. (X.30.) Kt. és 14/2009. (XII. 17.) Kt. számú helyi rendeletével módosított
9/ 1999 (X.4.) Kt. számú rendelete
HELYI ÉPÍTÉSI SZABÁLYZAT
D É S Z
(kivonat)

Vegyes terület

11. § A **TV jelű településközpont vegyes terület** helyi építési övezetei a D2 jelű vegyes övezetek.

Településközpont vegyes terület

12. § (1) A településközpont vegyes terület egy, vagy több önálló rendeltetési egységet magába foglaló, legfeljebb 7,5 méter építménymagasságú lakó-, és olyan igazgatási, kereskedelmi, szolgáltató, vendéglátó, szálláshely szolgáltató, egyházi, oktatási, egészségügyi, szociális épületek, sportépítmények valamint egyéb gazdasági építmények elhelyezésére szolgál, amelyek alapvetően nincsenek zavaró hatással a lakófunkcióra.

(2) A településközpont vegyes területen az OTÉK 16. § (2) és (3) pontjában foglaltak szerint helyezhetők el létesítmények, kivéve a (2) bekezdésben 7. sorszámmal szereplő parkolóházat és üzemanyag-töltő létesítményt és a (3) bekezdésben 2. sorszámmal szereplő termelő kertészeti építményt.

(3) A településközpont vegyes terület helyi építési övezeteinek beépítési előírásai:

A D2 jelű vegyes övezet jellemzően a község meglévő intézményeinek elhelyezésére szolgáló telekcsoportok övezeti kategóriája, amely legfeljebb 7,5 méter építménymagasságú épületek oldalhatáron, vagy szabadonálló elhelyezésére szolgál a következő szabályok szerint:

- **legkisebb kialakítható teleknagyság: 1200 m² ;**
- **legkisebb beépíthető teleknagyság: 800 m² ;**
- **maximális beépítettség: 30 %;**
- **építési hely: a T-3M tervlap szerint megjelölt telekrész;**

építési vonal: elvi engedélyben állapítandó meg a kialakult állapotok figyelembe vételével.

Megállapítás:

A DÉSZ előírásait figyelembe véve a Dóc, Petőfi S. u. 24. (65/1 hrsz.) és Felszabadulás u. 16. (65/2 hrsz.) telekhatár rendezése a 193-1/2017 iktatószám alatti kérelemben foglaltak szerint, a fent idézett 12.§ (3) bekezdésben foglaltak betartásával - a Petőfi S. utcára merőleges új telekhatárvonallal - megvalósítható.

Sándorfalva, 2017. április 13.

Kériné Csaba Ildikó s.k.