

Sándorfalvi Egyesített Egészségügyi és Szociális Intézmény

Sándorfalva, Szabadság tér 4/a

Tel/ fax: 62/ 250- 004

eeszisandorfalva@gmail.com

Szakmai program

2018

Hatályos: 2018. július 1. napjától.

Elfogadásra került a Sándorfalva Város Képviselő- testületénekszámú határozatával.

Készítette: Vári Istvánné

Sándorfalvi EESZI intézményvezető

Tartalom

I.	AZ INTÉZMÉNY KÜLDETÉSE, CÉLJAI, SZOLGÁLTATÁSAI	3
II.	SÁNDORFALVI EESZI SZERVEZETI FELÉPÍTÉSE.....	7
III.	ÉTKEZTETÉS	9
IV.	TANYAGONDNOKI SZOLGÁLTATÁS.....	14
V.	HÁZI SEGÍTSÉGNYÚJTÁS	21
VI.	IDŐSEK NAPPALI ELLÁTÁSA	28
VII.	CSALÁD- ÉS GYERMEKJÓLÉTI SZOLGÁLAT.....	33
VIII.	BÖLCSŐDE	48
IX.	VÉDŐNŐI SZOLGÁLAT	592

I. AZ INTÉZMÉNY KÜLDETÉSE, CÉLJAI,

SZOLGÁLTATÁSAI

Sándorfalva Nagyközség Önkormányzata 104./1999. (XII. 12.) számú határozatával létrehozta az **Egyesített Egészségügyi és Szociális Intézményt (rövidített nevén EESZI)**. Az intézmény integrált formában való működését ennek alapján kezdte meg. A gyermek-és ifjúság védelem, a családok támogatása, az idősellátás Sándorfalva város életében a szociális gondoskodás fókuszát jelentik.

2016. 01. 01.-től megtörtént a család- és gyermekjóléti szolgálat integrációja,

A módosult szociális, gyermekvédelmi tárgyú törvények értelmében a családsegítés csak gyermekjóléti szolgáltatással integráltan – egy szervezeti és szakmai egységben komplex módon történhet. A közös hivatal egysége kapcsán ettől az évtől ellátjuk a Dóc Község család-és gyermekjóléti szolgáltatását is.

Sándorfalva Városi Önkormányzat és Dóc Községi Önkormányzat Képviselő- testületének határozatai alapján megállapodás született Dóc község szociális alapszolgáltatásainak ellátására, 2018.július 1. napjától.

A Szakmai Program megmutatja, hogy a szociális feladatkörrel szemben milyen elvárások fogalmazódnak meg és ebből eredően hogyan alakul a szolgáltatások mozgásteré, feladatellátása.

I.1. Sándorfalva Város Önkormányzatának Képviselő-testülete a **Sándorfalvi Egyesített Egészségügyi-és Szociális Intézmény** szakmai programját - figyelembe véve a személyes gondoskodást nyújtó szociális intézmények szakmai feladatairól és működési feltételeiről szóló 1/2000. (I. 7.) SzCsM rendelet 5/A. §-át - a következők szerint határozza meg:

Általános szabályok:

A szakmai program célja, hogy meghatározza a vonatkozó jogszabályok, az egyedi sajátosságok alapján az intézmény szakmai tevékenységét, ennek érdekében megállapítsa:

1. az intézményi szolgáltatás célját, így különösen a
2. megvalósítani kívánt program konkrét bemutatását, a létrejövő kapacitások, a nyújtott szolgáltatáselemek tevékenységek leírását,
3. más intézményekkel történő együttműködés módját,
4. az ellátandó célcsoport megnevezése,
5. a szolgáltatási elemeket,
6. az ellátás igénybevételenek módját,
7. a szolgáltatásról szóló tájékoztatás helyi módját,

A szakmai program hatálya:

1. A szakmai program a jóváhagyás napján lép hatályba.
2. A szakmai programot a szakmai program egyes elemeinek megváltozása, módosulása esetén módosítani kell.
3. A szakmai program személyi hatálya kiterjed az ellátottakra, valamint az intézmény szakmai működtetésében, szolgáltatásai nyújtásában közreműködő személyekre.
4. A szakmai program területi hatálya az intézményre terjed ki.

A szakmai program nyilvánossága:

A szakmai programot nyilvánosságra kell hozni.

A nyilvánosságra hozatal a következőképpen történik: kifüggesztésre kerül az intézményi telephelyek hirdetőtábláján. A szakmai program módosításakor a nyilvánosságra hozatalról ismételten gondoskodni kell.

I. 4. Az intézmény általános célja és feladata

A sándorfalvi EESZI működési területén (Sándorfalva Város, Dóc Község) élő, szociális, egészségügyi és mentális állapotuk miatt rászorult emberek intézményi keretek között történő ellátása. A gyermekek törvényben foglalt jogainak védelme, érvényesítése, veszélyeztetettségük megelőzése és megszüntetése. Segítség nyújtás a gyermekek ellátásához, gondozásához, testi, szellemi fejlődésük, szocializációjuk elősegítéséhez, a szülői gondozó tevékenység ellátásához, a gyermekek napközbeni biztonságos felügyeletéhez.

A szociális és gyermekvédelmi tevékenység során a gyermekek, családok, az idős emberek életmódjának, szokásrendszerének, tradícióinak tiszteletben tartása törekszünk. Az intézmény az ellátásban részesülők szociális biztonságának megőrzése érdekében a feladatok ellátása során szervezi és összehangolja az általa nyújtott szolgáltatásokat, információt nyújt és megismerteti egyéb szociális szolgáltatások tartalmát, eljárási rendjét, támogatja az azokhoz való hozzáférést. A tevékenységünk során együttműködünk más szociális és gyermekjóléti tevékenységet ellátó szervezetekkel, intézményekkel. Az eredményesebb tevékenység érdekében figyelemmel kísérjük a szociális és gyermekjóléti ellátások jogszabályi környezetének változását, más szolgáltatók eredményeit. Az intézmény valamennyi szakterületét érintően részt veszünk pályázatokon, új innovatív programok kidolgozásában. Az integrált rendszer segíti az együttműködést, a szervezeti és területi összekapcsolódás miatt a szakfeladatok dolgozói jól ismerik egymás munkájának sajátosságait, az ellátott problémája esetén gyors, komplex beavatkozással tudunk segíteni.

Az intézmény feladata

- hatékony, összehangolt szakmai munka,
- világos és követhető felelősségi rendszer,
- egységes tervezés, azonos színvonalú teljesítményt nyújtó szervezeti egységek,
- a teljesítmény folyamatos belső ellenőrzése és visszacsatolás,
- racionális és finanszírozható ellátórendszer megteremtése.

Az intézmény alapdokumentumában (alapító okiratában) meghatározott ellátásokat biztosítsa az ellátottak részére. A szolgáltatást úgy kell nyújtani az ellátottak részére, hogy az megfeleljen az intézményi működést szakmailag érintő szabályoknak, így:

- jelen szakmai programnak,
- az alapító okiratnak,
- a szervezeti és működési szabályzatnak,
- a házirendnek,
- a jogszabályokban meghatározott szakmai szempontoknak, az ott meghatározott feladat-ellátási követelményeknek.

I. 2. Az intézmény küldetése

Az intézmény integráltan működő szervezeti egységei különböző szolgáltatásokkal, megfelelő igénybevételi lehetőséget nyújtanak az arra rászorulóknak. Az intézményben megtalálhatók az idősek, gyermekek, családok szociális ellátásának egymásra épülő, egymást kiegészítő formái. Az ellátást igénybe vevők részére igény szerint, egészségügyi, fizikai, szellemi állapotuknak megfelelően komplex ellátást biztosítunk. Az intézmény szolgáltatásait igénybevevők részére minőségi színvonalú szakmai ellátás nyújtása, melysorán az alábbiakról gondoskodunk:

- Testi, lelki gondozás.
- Teljes nyitottság az ellátottak egyéni igényekre.
- Korszerű, magas színvonalú szakmai munka és technikai feltételek megteremtése.

Mindezen feladatokat szakmailag jól képzett, az emberek iránt empátiával, elkötelezettséggel bíró, a róluk nagy odaadással, gondoskodó szakemberekkel látjuk el, akik rendszeres szakmai képzéseken és továbbképzéseken vesznek részt.

I. 3. Alapelveink

- Jog az emberhez méltó életre és ennek elidegeníthetlensége
- Az esélyegyenlőség biztosítása a város valamennyi rászorulója számára és a szolgáltatásokhoz való egyenlő hozzáférés biztosítása
- Mindennemű hátrányos megkülönböztetés tilalma kor, nem, vallási, etnikai hovatartozás, szexuális irányultság, vagyoni helyzet, politikai nézet, fogyatékoság miatt
- Nyitott szociálpolitika, a szociális biztonság javításának érdekében együttműködés az egyházi és civil szervezetekkel
- Az esélyegyetlenségek és az ebből fakadó társadalmi feszültségek, marginalizálódás, kirekesztés mérséklése. A szegénységben élők önálló boldogulási lehetőségeinek javítása.
- A fenntartható működés és a fejlesztés finanszírozhatóságának biztosítása

I. 5. Irányadó főbb jogszabályok

- A Szociális igazgatásról és szociális ellátásokról szóló 1993. évi III. törvény (Szt.)
- A Gyermekvédelemről és a Gyámügyi igazgatásról szóló 1997. évi XXXI. törvény (Gyvt.)
- 1997. évi CLIV. törvény az Egészségügyről
- A Közalkalmazottak jogállásáról szóló 1992. évi XXXIII. törvény (Kjt.)
- A Munka Törvénykönyvéről szóló 2012. évi I. törvény (Mt.)
- 2017. évi C. törvény Magyarország 2018. évi központi költségvetéséről (Kvt.)
- A Munkavédelemről szóló 1993. évi XCIII. törvény
- Az Egyenlőbánásmód és esélyegyenlőség előmozdításáról szóló 2003. évi CXXV. törvény
- Az információs önrendelkezési jogról és az információszabadságról 2011. évi CXII. törvény
- A személyes gondoskodást nyújtó szociális intézmények szakmai feladatairól és működésük feltételeiről szóló 1/2000. (I. 7.) SzCsM rendelet
- A 29/1993. (II. 17.) Korm. rendelet a személyes gondoskodást nyújtó szociális ellátások térítési díjáról
- A 9/1999. (XI.24.) SZCSM rendelet a személyes gondoskodást nyújtó szociális ellátások igénybe vételéről
- 369/2013. (X. 24.) Korm. rendelet a szociális, gyermekjóléti és gyermekvédelmi szolgáltatók, intézmények és hálózatok hatósági nyilvántartásáról és ellenőrzéséről
- A 36/2007. (XII.22.) SZMM rendelet a gondozási szükséglet, valamint az egészségi állapoton alapuló szociális rászorultság vizsgálatának és igazolásának részletes szabályairól
- 149/1997 (IX. 10.) Korm. rendelet a gyámhatóságokról valamint a gyermekvédelmi és gyámügyi eljárásról

- 235/1997 (XII.17.) Korm. rendelet a gyámhatóságok, a területi gyermekvédelmi szakszolgálatok, gyermekjóléti szolgálatok és személyes gondoskodást nyújtó szervek és személyek által kezelt személyes adatokról
- 328/2011. (XII. 29.) Korm. rendelet a személyes gondoskodást nyújtó gyermekjóléti alapellátások és gyermekvédelmi szakellátások térítési díjáról és az igénylésükhöz felhasználható bizonyítékokról.

I. 6. A Sándorfalvi Egyesített Egészségügyi és Szociális Intézmény által nyújtott szociális alapszolgáltatások, egészségügyi és gyermekjóléti alapellátás formái

- Az 1997. évi XXXI. törvény alapján a személyes gondoskodás keretébe tartozó **gyermekjóléti alapellátás** működtetése
 - **Bölcsőde** - gyermekek napközbeni ellátása
- **Család- és Gyermekjóléti Szolgálat**
- Az 1993. évi III. törvény alapján a személyes gondoskodás keretébe tartozó **alapszolgáltatások** működtetése
 - **Házi segítségnyújtás**
 - **Idősek nappali ellátása**
 - **Étkeztetés**
 - **Tanyagondnoki szolgálat**
 - **Család- és Gyermekjóléti Szolgálat**

1997. évi CLIV. törvény alapján a **területi védőnői ellátást nyújtó egészségügyi szolgáltatásról:**

- **Család és Nővédelmi és Egészségügyi gondozás**

II. SÁNDORFALVI EESZI SZERVEZETI FELÉPÍTÉSE

Székhelye: Sándorfalva, Szabadság tér 4/a.

Tel./fax: 62/250-004

Email: eeszisandorfalva@gmail.com

Szakfeladat: Család- és Gyermekjóléti Szolgálat

Család- és Nővédelmi és Egészségügyi gondozás

Telephelyei: **1. Sándorfalva, Széchenyi u. 20.**

Szakfeladat: Bölcsőde

2. Sándorfalva, Dózsa György utca 33.

Szakfeladat: Idősek nappali ellátása, Házi segítségnyújtás, Tanyagondnoki szolgálat, Étkeztetés

3. Dóc, Rózsa utca 4.

Szakfeladat Család- és Gyermekjóléti Szolgálat, Házi segítségnyújtás, Tanyagondnoki szolgálat, Étkeztetés

II. 1. Személyi feltételek

SZAKFELADAT	ELLÁTOTTAK V. LAKOSSÁGSZÁM NORMATÍVA SZERINT	JOGSZABÁLY SZERINTI MINIMUM LÉTSZÁM	DOLGOZÓI LÉTSZÁM
Bölcsőde	48 fő	12-14 gyerek/ 2 fő gondozónő	8 fő gondozónő 1 fő szakmai vezető gondozó
			2 fő bölcsődei dajka
			1 fő
Egyéb technikai (szakács/takarító)			
Védőnői szolgálat	500-750 pont/körzet	1 védőnő/körzet	3 fő védőnő (1 fő int. vezető helyettes)
Egyéb technikai takarító			1 fő takarító
Család - és Gyermekjóléti Szolgálat	Sándorfalva 8196 fő	4000 fő/ 1 fő családsegítő	1 fő intézményvezető/ 2 fő családsegítő
	Dóc 760 fő	Heti 30 órás	1 fő heti 30 óra családsegítő
Tanyagondnoki szolgálat	2 körzet Sándorfalva Város	70-400 fő lakos/körzet	2 fő tanyagondnok Sándorfalva város
	1 körzet Dóc Község	70-400 fő lakos/körzet	1 fő tanyagondnok Dóc község
Házi segítségnyújtás	53 fő	5 fő ellátott/ 1 fő szakképzett gondozó	4 fő gondozónő, Sándorfalva város
	10 fő	10 fő/gondozott szakképzett gondozó	1 fő gondozónő Dóc Község
Étkeztetés	80 fő		1 fő ügyviteli dolgozó
	40 fő		
Idősek nappali ellátása	30 fő	1 fő vezető 1 fő gondozó	1 fő nappali ellátásvezető 1 fő gondozó
Egyéb technikai (szakács/takarító, karbantartó)			1 fő +1 fő

Az engedélyezett munkavállalói létszám **33** fő, ami a szakmai munkakörben foglalkoztatottakra vonatkozó, működési személyi feltételeket meghatározó rendeletek szerinti minimumlétszámot jelenti (29 fő) és 4 fő technikai dolgozó.

A munkavállalók közalkalmazotti jogviszonyban állnak, megbízási szerződéssel foglalkoztatunk egyéb munkavállalókat, akiket az ellátás szempontjából kötelező biztosítani pl. ételmezésvezető, ebédkihordó, 1 fő családsegítő heti 30 órában foglalkoztatott a dóci telephelyen. A szakképzettség aránya az intézményben 98 %. Technikai feladatokra (intézménytakarító, kiségitő) közfoglalkoztatottakat is alkalmazunk.

Munkavállalóink lelkiismeretesen, szakszerűen, magas színvonalon látják el munkájukat. Munkavégzésükre az ellátottak tisztelete, empátia, segíteni akarás a jellemző. A gondozók, családgondozók szakmailag felkészültek, feladataikat a munkaköri leírásnak megfelelően a Szociális Munka Etika Kódexe szellemében végzik.

II. 2. Tárgyi feltételek

Intézményünk jó tárgyi feltételekkel rendelkezik, ami megfelel a jogszabályi előírásoknak. Épületeinkben megoldott az akadálymentesítés, rendelkezünk a feladat ellátáshoz szükséges helyiségekkel. Munkatársaink közlekedését a külterületre, ill. a klubtagok beszállítását a tanyagondnoki gépjármű segíti. Az informatikai eszközellátottság javítására nagy hangsúlyt fektetünk, mivel egyre nagyobb mértékű a számítógépes nyilvántartás vezetés és jelentési kötelezettség. Két épületünk napkollektorral felszerelt.

A bölcsődei főzőkonyha és az idősek nappali ellátásában kialakított tálaló konyha a HACCP előírásainak megfelelő, napi szinten ellenőrzött az étel minőség, takarítási naplóban rögzített a tisztán tartás menete. Valamennyi telephely környezete esztétikus, nagy gondot fordítunk a parkosításra, virágok ültetésére, az ellátottak számára minél otthonosabb hangulat kialakítására.

III. ÉTKEZTETÉS

III.1. A szolgáltatás célja

Az étkeztetés alapvető célja, hogy Sándorfalva Város, Dóc Község településen élő, szociálisan rászorulóknak számára egyenlő eséllyel hozzáférhető szolgáltatást nyújtson a napi egyszeri meleg étkezés igénybe vételére.

Az étkeztetés keretében azoknak a szociálisan rászorultaknak a legalább napi egyszeri meleg étkezéséről kell gondoskodni, akik azt önmaguk, illetve eltartottjaik részére tartósan vagy átmeneti jelleggel nem képesek biztosítani.

A jogosultsági feltételek részletes szabályait Sándorfalva Város 8/2016. (V.27.) önkormányzati rendelete szabályozza.

III. 1.1. A megvalósítani kívánt program konkrét bemutatása, a nyújtott szolgáltatáselemek, tevékenységek leírása

Az étkeztetés igénybevételével javul az ellátottak szociális helyzete, a napi szinten biztosított, megfelelő összetételű és változatos meleg étel megakadályozza az átmeneti vagy tartós nélkülözést, megelőzi a rendszertelen vagy hiányos étkezés következtében kialakuló egészségkárosodást.

A többgenerációs családok együttélésének megszűnése, az idősek életkorának meghosszabbodása az egyszemélyes háztartások növekedéséhez vezetett.

Az étkezés a szociális ellátások fontos alappillére, mellyel az idősek, megváltozott képességűek otthon töltött ideje kitolható.

A Sándorfalvi EESZI területén a helyi rendeletben meghatározott rászorultsággal rendelkezők számára az igényeiknek megfelelő szolgáltatást kívánunk biztosítani. Ez az ellátási forma egész évben egyszeri meleg ételt biztosít az arra rászorulóknak, az étkeztetés a lakosság szükségleteinek megfelelően Sándorfalva Városban (munkanapokon, ill. munkaszüneti napokon biztosított), Dóc Községben munkanapokon biztosított. Szakorvosi igazolás alapján a diétás étkezés is biztosított. Jelenleg a településeken nincs ellátásra várakozó, az igényeket érkezési sorrendben azonnal ki lehet szolgálni.

Az étkezésért az ellátottak személyi térítési díj fizetésére kötelezettek. A térítési díj megállapításának szabályait a szociális törvény, végrehajtási utasítása és a mindenkor hatályos helyi rendelet szabályozza.

Az étkeztetés megszervezése lakossági szükséglet alapján:

<i>Település</i>	<i>Ellátásban részesülők száma</i>	<i>Az étel kiszolgálása</i>
Sándorfalva	80	helyben fogyasztással, elvitel lehetővé tételével, lakásra szállítással
Dóc	40	lakásra szállítással

1. Az étel helyben fogyasztása: Sándorfalva városban az Idősek nappali ellátása telephelyen (Dózsa György utca 33) rendelkezésre áll az étkező, a kézmosási lehetőség, nemenkénti elkülönített illemhely, evőeszköz, étkészlet. Jellemzően a nappali ellátást igénybevevők veszik igénybe ezt a lehetőséget. Dóc Községben nincs lehetőség helyben étkezés igénybe vételére.

2. Az étel elvitelének lehetősége: Sándorfalva Városban szociális főzőhely kiszolgáló konyhájának helye (Alkotmány krt 14).

3. Az étel kiszállításának lehetősége: Sándorfalván megbízási szerződéssel rendelkező munkatárs és a tanyagondnokok, Dócban közfoglalkoztatott és a tanyagondnok igénybevételeivel megoldott.

Az igénybevevők számára biztosított az étel minőségi és tápanyagtartalmi feltételeit a 37/2014. EMMI (IV. 30.) rendeletben foglaltaknak megfelelően. Az ételt, annak elkészítését követően 2 órán belül az ellátott részére biztosítani kell. Az étel szállításához 2 db csere ételhordó biztosítása szükséges, melynek tisztántartásáról az ellátott köteles gondoskodni. Az edényeket higiéniai szempontból a konyhák alkalmazottai vizsgálják felül a HACCP rendszernek megfelelően az előírt dokumentáció vezetésével.

III. 1.2. Más intézményekkel történő együttműködés módja

A Sándorfalvi EESZI jól kiépített jelzőrendszert működtet, így az igények jelzése történhet: Személyes kapcsolattartással, önkéntesen az igénylő kérésére

- Egészségügyi szolgáltatók, hozzátartozók jelzése alapján
- A társszakmák, civil szervezetek- szóbeli vagy írásos – jelzésére

Az ellátást igénybe vevő szükségleteihez igazodva jön létre az együttműködés.

III. 2. Az ellátandó célcsoport megnevezése

A népesség elöregedése, a családi struktúrák, lakosság anyagi helyzetének változásai következtében megnőtt az igény a személyes gondoskodás formái iránt. Emellett növekvő tendenciát mutat azoknak a száma is, akik testi, szellemi, valamint szociális problémájuk miatt segítségre szorulnak. Ezért a Sándorfalvi EESZI közigazgatási területén élő szociálisan rászorultak legalább napi egyszeri meleg étkezéséről kell gondoskodni, akik önmaguk, ill. eltartottjaik részére tartósan vagy átmenet jelleggel erre nem képesek, különösen azoknak, akik:

- koruk,
- egészségi állapotuk,
- fogyatékoságuk, pszichiátriai betegségük,
- szenvedélybetegségük, vagy
- hajléktalanságuk miatt igénylik.

Az étkezésben részesülők jövedelem forrása az öregségi nyugdíj, rokkantsági ellátás, fogyatékosági támogatás. Évente 1-2 esetben találkozunk jövedelemmel nem rendelkező, hajléktalanság peremén élő ellátottal. Jellemzően a 60 éven felüli korosztály létszáma a meghatározó, magas az egyedül élő nők, és a külterületen élők aránya. Az aktív korú ellátottak hátrányos munkaerő-piaci helyzetük és megromlott egészségi állapotuk miatt igénylik a szolgáltatást.

III. 3. Biztosított szolgáltatási elem megnevezése

Étkeztetés: Gondoskodás, napi egyszeri meleg étkezésről.

Biztosított szolgáltatások:

Az étrend formái:

1. normál étrend
2. diétás étkezés (szakorvosi igazolás alapján)

Az étkezések időpontja:

1. helyben fogyasztás: 12 – 13³⁰ óráig
2. étel elvitel: 12 – 13³⁰ óráig
3. étel kiszállítás: 12 – 13³⁰ óráig

Az ellátás biztosításának módja: egyéb főzőhely, közbeszerzési pályázat nyertese biztosítja a szolgáltatást. *Sándorfalva városban S-FOOD Gastronomy Kft, Dóc községben a MO-MÉ FOOD Kft szolgáltatja az étkeztetést.*

Sándorfalva városban az étkeztetés igénybevételéért az ellátottak jövedelem arányos - kivéve a jövedelemmel nem rendelkezők-, személyi térítési díj fizetésére kötelezettek.

Dóc községben az étkezés nyugdíj minimum 150% alatt, ingyenesen vehető igénybe, 150% felett 370 Ft/hó/nap.¹

III. 4. Az ellátás igénybevételének módja

Az ellátás igénybevétele önkéntes, az ellátást igénylő, illetve törvényes képviselője a 9/1999. (XI.24.) SZCSM rendelet 3. § (1) megfelelően, intézményünk szabályozása alapján **írásban kérelmezheti** (melléklete: a rászorultsági feltételek igazolása, jövedelemigazolás)

Az eljárás menete a kérelem benyújtását követően:

A szolgáltatásra vonatkozó igény az érkezés napján iktatószámmal ellátva nyilvántartásba vesszük.

A nyilvántartás az alábbi adatokat tartalmazza:

- A kérelmező személy természetes személyazonosító adatait
- A kérelmező személy telefonszámát, lakó- és tartózkodási helyét, értesítési címét
- A kérelmező személy állampolgárságát
- A kérelmező személy cselekvőképességére vonatkozó adatait
- A kérelmező személy legközelebbi hozzátartozójának elérhetősége
- Soron kívüli ellátásra vonatkozó igény

¹ Sándorfalva Város szociális rendelete

Az intézményvezető az étkeztetés megkezdése előtt megvizsgálja az ellátást igénylő rendszeres havi jövedelmét, kiskorú esetén a család egy főre jutó jövedelmét. Elutasítás esetén a kérelmező írásbeli értesítést kap, mely ellen Sándorfalva Város Önkormányzatához fordulhat jogorvoslatért, a döntés felülvizsgálata bíróságtól kérhető.

Megállapodás: Az étkezésre való jogosultság megállapítását követően az intézményvezető és a jogosult megállapodást köt a Szt. 94/C. §-a szerint, mely tartalmazza:

- A igénybevevő személy természetes személyazonosító adatait
- Az ellátás kezdetének időpontját
- Az ellátás időtartamát
- Az igénybe vevő számára nyújtott szolgáltatásokat
- A személyi térítési díj megállapítására, fizetésére vonatkozó szabályokat, amennyiben az ellátás térítési díj-fizetési kötelezettséggel jár
- Az ellátás megszűnésének módját

Igénybevevői nyilvántartás:

A Sándorfalvi EESZI a 415/2015. (XII.23) Korm. rendelet a szociális, gyermekjóléti és gyermekvédelmi igénybevevői nyilvántartásról és az országos jelentési rendszerről szóló rendelet értelmében tesz eleget a nyilvántartás kezelésért.

Adatszolgáltatásra jogosult az e- képviselő (önkormányzat pü. csoport) által megbízott munkatárs (az intézményben 2fő rendelkezik jogosultsággal).

A szociális étkeztetés megszűnik

- az intézmény jogutód nélküli megszűnésével,
- a jogosult halálával,
- határozott idejű megállapodás esetén a megjelölt időtartam lejártával,
- a jogosult, vagy törvényes képviselője kérésére,
- az ellátott, a törvényes képviselője vagy a térítési díjat megfizető személy, a térítési díjfizetési kötelezettségének – az Szt. 102.§ szerint nem tesz eleget,
- a jogosult együttműködésének hiánya esetén

III. 5. A szolgáltatásról szóló tájékoztatás helyi módja:

- Az adott szolgáltatás telephelyén biztosított a szóban vagy telefonon történő tájékoztatás (a telefonszámok a helyi újságban megtalálhatók)
- Szórólapok, egyéb hirdetések
- Helyi kábel televízió, önkormányzatok honlapján
- A helyi újságokban rendszeresen megjelenő hírek, összefoglalók, tájékoztatók
- Az érdekképviselői szervek és civil szervezetek, házi orvosok tájékoztatása

- Az oktatási intézmények, egészségügyi intézmények tájékoztatása
- Az Önkormányzatok hirdetőtábláján való közzététel
- A különböző szakterületek tanácskozásán nyújtott tájékoztatás

IV. TANYAGONDNOKI SZOLGÁLTATÁS

IV.1. A szolgáltatás célja

A szolgáltatás célja a településeken élő, hátrányos helyzetű, szolgáltatás hiányos külterületi lakott részek életfeltételeinek javítása, a közszolgáltatásokhoz való hozzájutás és a szociális alapszolgáltatások kiépítésének elősegítése, a szolgáltatási funkciók bővítése, közösségfejlesztés, a jobb életminőség elérése. A fentiekben túlmenően a helyi adottságokhoz és sajátosságokhoz igazodó egyéni és közösségi szintű igények kielégítését is biztosítja, a működő kapcsolat rendszerek megerősítése. A szolgáltatásnak jelentős szerepe van a területi hátrányok felszámolásában.

IV. 1.1. A megvalósítani kívánt program konkrét bemutatása, a létrejövő kapacitások, a nyújtott szolgáltatás elemek, tevékenységek leírása

A tanyagondnoki szolgáltatás számára meghatározott közvetlen, személyes szolgáltatások közül

Alapfeladatnak minősül

- a.) közreműködés,
 - az étkeztetésben,
 - a házi segítségnyújtásban
 - a családsegítésben,
 - a közösségi és szociális információk szolgáltatásában,
- b.) az egészségügyi ellátáshoz való hozzájutás biztosításában:
 - háziorvosi rendelésre szállításában,
 - betegszállítási lehetőség hiányában egészségügyi intézménybe szállításban,
 - gyógyszerkiváltásban, gyógyászati segédeszköz hozzájutásában
- c.) óvodás és iskoláskorú gyermekek oktatási intézménybe szállításában, egyéb gyermekszállításban

Kiegészítő feladatnak minősülnek a lakossági szolgáltatások

- a közösségi, művelődési, sport- és szabadidős rendezvények szervezése, segítése, azok lebonyolításában való közreműködés (színház, kirándulás, helyi rendezvények, könyvtári kölcsönzés, stb.),

- egyéni hivatalos ügyek intézésének segítése, lakossági igények továbbítása, egyéb lakossági szolgáltatások

Az önkormányzati feladatok megoldását segítő, közvetett szolgáltatásnak minősül

- ételszállítás önkormányzati intézetbe
- önkormányzati információk közvetítése a lakosság részére
- a tanyagondnoki szolgálat működésével kapcsolatos teendők ellátása

IV.1.2. A más intézményekkel történő együttműködés módja

A tanyagondnokok feladat ellátásuk során kapcsolatot tartanak

- a polgármester útján a fenntartó képviselőjével
- a polgármesteri hivatal ügyintézőivel
- az oktatási- nevelési intézmények vezetőivel és munkatársaival
- a szociális intézmény munkatársaival
- az ételszállítás kapcsán az S- Food Kft MO-MÉ FOOD Kft munkatársaival
- a település házi orvosaival és asszisztenseikkel
- a védőnői szolgálatokkal
- megyei karitatív szervezetekkel
- helyi civil szervezetekkel: Ószikék Nyugdíjas Egyesület, Együtt Egymásért Nyugdíjas Egyesület, Sándorfalvi Polgárőr Egyesület, a Dóc községért Egyesület, Mozgáskorlátozottak Csm.-i Egyesületének Dóci Csoportja

A kapcsolattartás módja személyes, ill. telefonos kapcsolattartás. A tanyagondnok a jelző rendszer tagjaként figyelemmel kíséri a külterületen élő lakosok életviszonyait. Amennyiben intézkedés vagy ellátás szükségességét tapasztalja, úgy jelez a család- és gyermekjóléti szolgálat, ill. polgármesteri hivatal munkatársainak.

IV. 2. Az ellátandó célcsoport megnevezése

Sándorfalva város lakosságának 9 % -a él külterületi tanyákon ill. egyéb külterületi lakott helyen, **összesen 762 fő.**²

Közterület neve	Körzet száma	Lakosság szám
Csibafa szőlők	1	104
Csuzdi dűlő	1	56
Fehérföldes dűlő	1	30
Kapcsazék dűlő	1	0
Kéri dűlő	1	58
Kuti dűlő	1	47
Belső- Csuzdi dűlő	1	23

² 2015. évben pályázati anyagban szereplő adat

Eperjes dűlő	1	18
Homokdűlő	1	9
Homoki major	1	9
Külső-Kuti dűlő	1	4
Szaporhegy dűlő	1	4
Szt. János dűlő	1	4
Büdöstó dűlő	2	4
Csikójárás dűlő	2	27
Kővágó dűlő	2	295
Nádasztó dűlő	2	9
Szokony dűlő	2	2
Vedres szőlők	2	59
Külterület összesen		762

I. Körzet által ellátott lakosok száma: 296 fő. Működés kezdete: **2004.**

Csibafa szőlők, Csuzdi dűlő, Kéri dűlő, Kuti dűlő, Kapczaszék dűlő, Fehérföldes dűlő, Eperjes dűlő, Homokdűlő, Homoki major, Külső-Kuti dűlő, Belső- Csuzdi dűlő, Szaporhegy dűlő, Szt. János dűlő

II. Körzet által ellátott lakosok száma: 396 fő. Működés kezdete: **2009.**

Kővágó dűlő, Büdöstó dűlő, Szokony dűlő, Vedresszőlő, Csikójárás dűlő, Nádasztó dűlő

III. Körzet által ellátott lakosok száma: 250 fő. Működés kezdete: **2000.**

Dóc község bel- és külterületi adatai:³

Megnevezés	Népesség (fő)	Távolság a központtól (km)
Központi belterület	516	0
Külterület		
Alsóányás	0	4.2
Bodorszék	191	2.5
Kispercsóraitanyák	2	3
Pitricsom	20	7
Szentferencdűlő	20	4.6

A tanyagondnoki körzetek gépjárművei 2018:

Tanyagondnoki körzet száma	Gépjármű típusa/rendszáma
I. Tanyagondnoki Körzet	Mercedes 639/2 Vito Tourer NCB-381
II. Tanyagondnoki Körzet	Volkswagen 2EKZ Crafter LML-895
III. Tanyagondnoki Körzet	Skoda Yeti MWK-103

³ [Magyarország Információs és Kereső Portál](#)

A külterületi térségre jellemző tendencia

A Sándorfalva településen a 2000- es évektől a növekvő nagyvárosi közterhek elől menekülve jelentős számú gyermekes család költözött ki a könnyebb megélhetés reményében, mezőgazdasági ismeretek nélkül, a nem lakhatás céljára épült külterületi ingatlanokba. A kiköltöző családok komplex problémákkal küzdenek, munkanélküliség, egészségügyi problémák, gyermeknevelési problémák, szenvedélybetegségek különböző típusai, családon belüli konfliktusok, anyagi, - megélhetési nehézségek. A közüzemi szolgáltatások alacsonyabb színvonalúak, mint a belterületen, hiányos az ivóvíz, a gáz, a vezetékes telefonszolgáltatás. A szolgáltatásokhoz való hozzáférési lehetőségeiket az átlagosnál jobban befolyásolják az időjárási és útviszonyok. Az alacsony jövedelem szint mellett, sok az egyszemélyes háztartások aránya.

Dóc község kiterjedt tanyavilággal rendelkezik, a megüresedő tanyákat itt is sok esetben az alacsony jövedelemmel rendelkező, gyermeket nevelő családok vásárolják meg.

Mindkét településen a tanyavilágban élő idős emberek ragaszkodnak megszokott környezetükhöz, életmódjukhoz, otthonukhoz, számukra nagy segítség a tanyagondnokok rendszeres jelenléte.

Alapfeladatok, közreműködés a személyes szolgáltatás körébe tartozó feladatokba

Közreműködés az étkeztetésben

A tanyagondnokok feladatkörébe tartozik azon személyek felkutatása, akiknek saját maguk ellátása nehézségekbe ütközik és gondot jelent a napi meleg ebéd házhoz történő kihordása. Ez megkönnyíti az egyén saját ellátását, ezzel életminősége javul. A tanyagondnok igény esetén végzi a szociális étkeztetés házhoz szállítását.

Közreműködés a bevásárlásban

A tanyagondnokok a felvett és rögzített bevásárlási kérelmeket igény szerint, alkalmasszerűen, intézik. A kért cikkeket a helyi élelmiszerboltban veszik meg. Minden vásárlásról kötelesek a bolti számlát (blokkot) elkérni és a vásárolt árucikkeket a bizonylat ellenében elszámolni. Csak az azonnali elszámolás minősül elfogadottnak.

Közreműködés a házi segítségnyújtásban

A tanyagondnokok a szociális segítségben meghatározott feladatokat látják el, amelyek kívül esnek a képesített gondozók által ellátható feladatok körén.

Családsegítésben való közreműködés

A tanyagondnokok napi munkájuk során állandóan figyelemmel kísérik a település külterületen élő lakosságát, különös gondot fordítva a veszélyeztetett családok életkörülményeire. Fel kell figyelniük az esetleges függőségi betegekre (alkohol, drog, stb.), nem utolsósorban a gyermekek helyzetére. Amennyiben ilyen esetek tudomására jutnak,

azonnal kötelesek jelzéssel élni. A krízisállapotokat figyelemmel kísérik, és családgondozó intézkedéseit segítik, támogatják. Felkeresik a magányosan élő lakosokat, esetleges egészségromlásukról tájékoztatják az érintettek háziorvosát. A magatehetetlen személyek esetében gondoskodnak a hozzátartozók értesítéséről.

Közösségi és szociális információk szolgáltatása

Ha a tájékoztatást kérő személy által igényelt szociális szolgáltatás helyben nem érhető el, a tanyagondnokok intézkednek az ellátási lehetőségek felkutatása érdekében, valamint segítséget nyújtanak az ellátást nyújtóval való kapcsolatfelvételben és igény szerint az ügyintézésben.

Egészségügyi ellátáshoz való hozzájutás biztosítása

- Mozgáskorlátozott személyek szállítása a háziorvoshoz, fogorvoshoz
- Rászoruló családok eljuttatása a védőnői ellátáshoz,
- Gyógyszerkiváltás, gyógyszer felíratás,
- Egyéni kórházi, intézeti látogatás. Az ellátás (igény alapján megoldható), ha nem ütközik más kötelező feladatellátásával.

Az ellátottak köre: a külterületen élő személyek, különösen koruk vagy egészségi állapotuk alapján.

Óvodáskorú, iskoláskorú gyermekek szállítása

A gyermekek helyi nevelési – oktatási intézménybe történő be és hazaszállítása, a szülőkkel és az oktatási- nevelési intézményekkel előre egyeztetett indulási és érkezési idővel, meghatározott útvonal terv szerint a kijelölt oktatási intézménybe.

A feladat ellátás rendszeressége: naponta nyújtott szolgáltatások.

A feladat ellátás módja: az igénybe vevő és az intézmény megállapodása alapján.

A tanyagondnoki szolgálat egyéb – szolgáltatás jellegű – kiegészítő feladatai

- A közösségi, művelődési, sport- és szabadidős rendezvények szervezése, segítése, azok lebonyolításában való közreműködés (színház, kirándulás, helyi rendezvények, könyvtári kölcsönzés, stb.).
- Önkormányzati, illetve egyéb települési rendezvényre történő szállítás. A szolgáltatás a helyi önkormányzatot is érintő rendezvényekre vehető igénybe. Az igénybevétel feltételeit, az indulás és érkezés idejét a tanyagondnok hirdetés útján tudatja az érdekeltekkel. A szolgáltatás alkalomszerű, igénybevétele díjtalan és a tanyagondnoki szolgálat számára kötelező feladatnak minősül.
- Városi rendezvényeken való részvétel. Színház, mozi, kulturális és sport rendezvényekre történő szállítás. Szervezett keretek között, a lehetőségekről a lakosság hirdetés útján értesül.

A tanyagondnok segédkezhet az önkormányzat rendezvényein, azok lebonyolításában részt vehet. Elsősorban azok a rászorultak, akik maguk szállításáról – koruk, egészségi állapotuk, anyagi helyzetük miatt – más módon nem tudnak gondoskodni, illetve az számukra aránytalanul nagy terhet jelentene a fenti rendezvényekre történő eljutás.

A feladat ellátás rendszeressége esetenkénti, az intézményvezető utasítása alapján.

Az ellátottak köre: a település külterületi lakossága.

Egyéni hivatalos ügyek intézésének segítése, lakossági igények továbbítása.

A feladat ellátás rendszeressége igény szerinti, az intézményvezető utasítása alapján. Az ellátottak köre: a település külterületi lakossága.

Közvetett szolgáltatások

Olyan feladatok tartoznak ide, amelyek közvetlenül egyik korábban felsorolt feladathoz sem tartoznak.

Az önkormányzati feladatokhoz tartozó egyéb szállítási feladatok (helyi egyesületek, nyugdíjasok, sportolók más településre történő szállítása).

Az önkormányzati munkát segítik a hivatalos levelek, szórólapok kézbesítésével, a hirdetmények kihelyezésével. A feladatellátással összeegyeztethető anyag- és árubeszerzéssel. Munkájuk során rendszeresen kapcsolatban vannak a külterületi lakossággal, problémáikat, kéréseiket meghallgatják, ezért kötelesek a lakosságot, érintő gondokat az önkormányzat felé tolmácsolni, valamint az önkormányzat intézkedéseit a lakossággal ismertetni, és a visszajelzéseket továbbítani.

A feladat ellátás rendszeressége igény szerinti.

Az ellátottak köre: a települési önkormányzat és intézményei, civil szervezetei.

A feladat ellátás módja: a fenntartó utasítása alapján, összehangolva a tanyagondnoki szolgáltatás, személyes szolgáltatást jelentő alapeladataival.

A tanyagondnoki szolgáltatás igénybevétele alkalmával az igények teljesítésének mérlegelésénél elsősorban a kötelező, ellátási feladatok, valamint a gazdaságosság figyelembe vétele a döntési szempont.

IV. 3. Biztosított szolgáltatási elemek megnevezése:

- a) **Szállítás:** javak vagy szolgáltatások eljuttatása az igénybe vevőhöz, vagy az igénybe vevő eljuttatása a közszolgáltatások, szolgáltatások, munkavégzés, közösségi programok, családi kapcsolatok helyszínére, ha szükségleteiből adódóan mindezek más módon nem oldhatóak meg,

- b) **Megkeresés:** szociális problémák által érintett vagy veszélyeztetett azon egyének közvetlen, illetve közvetett módon történő elérése vagy felkutatása (a releváns szolgáltatásokhoz való hozzájuttatás céljából), akik vélhetően jogosultak egy adott szolgáltatásra, de azt bármilyen okból elérni nem tudják,
- c) **Közösségi fejlesztés:** egy településrész, település lakosságát érintő integrációs szemléletű, bátorító-ösztönző, informáló, kapcsolatszervező tevékenység, amely különböző célcsoportokra vonatkozó speciális igényeket tár fel, szolgáltatásokat kezdeményez, közösségi együttműködéseket valósít meg.

IV. 4. Az ellátás igénybe vételének módja

Az ellátás igénybevétele önkéntes, az ellátást igénylő, illetve törvényes képviselője a 9/1999. (XI.24.) SZCSM rendelet 3.§ (1) megfelelően, intézményünk szabályozása alapján **írásban kérelmezheti** (melléklete: a rászorultsági feltételek igazolása, jövedelemigazolás)

Az eljárás menete a kérelem benyújtását követően:

A szolgáltatásra vonatkozó igény az érkezés napján iktatószámmal ellátva nyilvántartásba vesszük.

A nyilvántartás az alábbi adatokat tartalmazza:

- A kérelmező személy természetes személyazonosító adatait
- A kérelmező személy telefonszámát, lakó- és tartózkodási helyét, értesítési címét
- A kérelmező személy állampolgárságát
- A kérelmező személy cselekvőképességére vonatkozó adatait
- A kérelmező személy legközelebbi hozzátartozójának elérhetősége

Elutasítás esetén a kérelmező írásbeli értesítést kap, mely ellen Sándorfalva Város Önkormányzatához fordulhat jogorvoslatért, a döntés felülvizsgálata bíróságtól kérhető.

Az ellátottakkal történő kapcsolatfelvétel módja:

Önkéntesen, személyes kapcsolattartással

- Az intézmény hivatalos helyiségében, telephelyén
- A kliens lakásán
- A társszakmák, civil szervezetek- szóbeli vagy írásos – jelzésére

A tanyagondnoki szolgáltatás megszűnik

- az intézmény jogutód nélküli megszűnésével,
- a jogosult halálával,
- a jogosult, vagy törvényes képviselője kérésére,
- a jogosult együttműködésének hiánya esetén,

IV. 5. A szolgáltatásról szóló tájékoztatás helyi módja:

- Az adott szolgáltatások telephelyén biztosított a szóban vagy telefonon történő tájékoztatás (a telefonszámok a helyi újságban megtalálhatók)
- Szórólapok, egyéb hirdetések, a helyi kábel televízió, önkormányzatok honlapja
- A helyi újságokban rendszeresen megjelenő hírek, összefoglalók, tájékoztatók
- Az érdekképviselői szervek és civil szervezetek, házi orvosok tájékoztatása
- Az oktatási intézmények, egészségügyi intézmények tájékoztatása
- Az Önkormányzatok hirdetőtábláján való közzététel
- A különböző szakterületek tanácskozásán nyújtott tájékoztatás

V. HÁZI SEGÍTSÉGNYÚJTÁS

V.1. A szolgáltatás célja

A házi segítségnyújtás olyan gondozási forma, amely az igénybe vevő szükségleteinek megfelelően, az önálló életvitelének fenntartását segíti elő saját lakókörnyezetében.

A házi segítségnyújtás alapvető célja, hogy a településen élő, rászorultsági feltételekkel rendelkező igénylők számára egyenlő eséllyel hozzáférhető szolgáltatást nyújtson. Ennek megfelelően alapvető cél a településén a házi segítségnyújtás széleskörű elterjesztése.

A jól működő házi segítségnyújtás teremtheti meg a lakóhelyünkön, a saját lakáson való gondozás lehető leghosszabb ideig történő fenntartásának feltételeit. A gondozók a szolgáltatást igénylők lakásán, lakókörnyezetükben nyújtanak szükség szerinti segítséget, ezzel elősegítve, hogy a rászorulóknak önálló életvitel, minél hosszabb ideig fenntartható legyen.

A Sándorfalvi EESZI a lakossági igényeknek, szükségleteknek megfelelően személyre szabott, differenciált szakmai munkával ellátja a településeken az alapszolgáltatási feladatokat. A mindennapi munka középpontjában a gondozásra, ápolásra szoruló emberek fizikai szükségleteinek ellátása, a lelki egészség biztosítása, ezzel a boldog békés öregkor megteremtése, betegek esetében a fájdalmak enyhítése törekvés a gondozónők közreműködésével.

A házi segítségnyújtásért az ellátottak Sándorfalván személyi térítési díj fizetésére kötelezettek, Dócban térítésmentesen vehetik igénybe. A térítési díj megállapításának szabályait a szociális törvény, végrehajtási utasítása és a mindenkor hatályos helyi rendelet szabályozza.

V. 1.1. A megvalósítani kívánt program konkrét bemutatása, a létrejövő kapacitások, a nyújtott szolgáltatáselemek, tevékenységek leírása

A gondozás során segítséget nyújtunk az ellátást igénybevevőknek

- Az alapvető gondozási, ápolási feladatok elvégzésére,
- Az önálló életvitel fenntartásában, az ellátott és lakókörnyezete higiéniai körülményeinek megtartásában,
- A veszélyhelyzetek kialakulásának megelőzésében, illetve azok elhárításában való segítségnyújtásban,
- Családi kapcsolatok fenntartásában, kialakításában.

Ennek eredményeképpen:

- korszerűsödnek és bővíthetővé válnak az otthon közeli ellátások,
- a megfogalmazódó igényeknek megfelelő ellátások válnak hozzáférhetővé,
- kitolódik a tartós bentlakásos intézménybe való bekerülés ideje,
- együttműködve az otthonápolási szolgálattal több ellátott jut komplex gondozáshoz, lehetővé válik a súlyos krónikus betegek saját otthonukban történő ellátása,
- az ellátottak szükségleteiknek megfelelő gondozási idő biztosításával tudjuk a szakmai feladatot biztosítani, max: napi 4 óra lehet

A házi segítségnyújtás feladata elsősorban az önmaguk ellátására saját erőből nem / részben képes személyek saját otthonukban történő gondozása.

A házi segítségnyújtás során gondoskodunk:

- a.) azokról az **idős személyekről**, akik otthonukban önmaguk ellátására saját erőből nem képesek, róluk hozzátartozó, vagy ennek hiányában eltartó nem gondoskodik
- b.) azokról a **pszichiátriai betegekről, fogyatékos személyekről**, valamint **szenvedélybetegekről**, akik állapotukból adódóan az önálló életvitellel kapcsolatos feladataik ellátásában segítséget igényelnek, de egyébként önmaguk ellátására képesek,
- c.) azokról az **egészségi állapotuk miatt rászoruló személyekről**, akik ezt az ellátási formát igénylik, illetve bentlakásos intézményi elhelyezésre várnak.

A szolgáltatás igénybevételét megelőzően minden esetben gondozási szükséglet vizsgálat előzi meg, az igénylőnek vagy törvényes képviselőnek a gondozási szükséglet vizsgálatához be kell mutatnia, az elbíráláshoz szükséges leletek, szakvélemények másolatát. Az értékelő lap kitöltésében az igénylő háziorvosa közreműködik a szakkérdések kitöltésében.

Létrejövő kapacitások:

A szolgálat a működési engedélyében meghatározott mértékig tudja kielégíteni az igényeket, jelenleg 73 fő.

A feladatellátás formái, a házi segítségnyújtás körébe tartozó gondozási tevékenységek

Szociális segítség keretében:

Közreműködés a lakó környezet higiénia megtartásában

- takarítás a lakás életvitel szerűen használt helyiségeiben (hálószoba, konyha, fürdőszoba, illemhelyiség)
- mosás
- vasalás

A háztartási tevékenységekben való közreműködés

- porszívózás, portörölés, ágyazás, mosogatás
- bevásárlás (a személyes szükséglet mértékében)
- segítségnyújtás az ételkészítésben és az étkezés előkészítésében
- mosogatás
- ruhajavítás
- közkútról, fűtő kútról vízfordás
- tüzelő behordás
- télen hó eltakarítás és síkosság-mentesítés a lakás bejárata előtt
- kísérés

Segítségnyújtás vészhelyzet kialakulásának megelőzésében, a kialakult vészhelyzet elhárításában. Szükség esetén a bentlakásos szociális intézménybe történő beköltözés segítése.

Személyi gondozás keretében:

Az ellátást igénybe vevővel segítő kapcsolat kialakítása és fenntartása körében:

- információnyújtás, tanácsadás, és mentális gondozás
- családdal, ismerősökkel való kapcsolattartás segítése
- az egészségmegőrzésre irányuló aktív szabadidős tevékenységekben való közreműködés
- ügyintézés az ellátott érdekeinek védelmében

Gondozási és ápolási feladatok körében:

- mosdatás
- fürdetés
- öltöztetés
- ágyazás, ágynemű csere
- inkontinens beteg ellátása, testfelület tisztítása, kezelése
- haj, arcszőrzet ápolás
- száj, fog és protézisápolás
- folyadékpótlás, étkeztetés (segédeszköz nélkül)
- köröm ápolás, bőrápolás
- mozgás ágyban
- decubitus kezelés
- felületi sebkezelés
- sztómaszák cseréje
- gyógyszer kiváltás

- gyógyszeradagolás, gyógyszer monitorozása
- vérnyomás és vércukormérés
- hely –és helyzetváltoztatás segítése lakáson belül és kívül
- kényelmi és gyógyászati segédeszközökben való közreműködés
- kényelmi és gyógyászati segédeszközök használatának betanítása, segítségnyújtás a karbantartásban
- a házi orvos írásos rendelésén alapuló terápia követése /a tevékenység elvégzéséhez való kompetencia határig.

Személyi gondozást csak szociális vagy egészségügyi szakképesítéssel rendelkező személy végezhet, a képesítési előírások alól e körben nincs felmentés. A házi segítségnyújtás keretében nyújtott személyi gondozás esetén a szociális gondozók havi számának meghatározása pontosításra került: egy gondozó közvetlen gondozásra fordított havi órakerete **éves átlagban** 147 óra. Szakképzett gondozó a jogszabályban engedélyezett személyi gondozáson felül naponta a munkaszervezés alapján, kapacitásának, munkaidejének megfelelő létszámú főt részesíthet szociális segítségbe.

A szociális segítség körébe tartozó tevékenységek egyéb kevésbé kötött jogviszonyok keretében is elláthatók (közfoglalkoztatott, közérdekű önkéntes) számukra a segítő munkakör kerül nevesítésre, az ellátható személyek száma nincs meghatározva. Ezen feladat ellátás esetében a házi segítségnyújtást végző szolgáltató 100 órás képzést köteles szervezni a feladat ellátás megkezdése előtt.

2018. február 6.- től továbbra is hatályban marad az a szabály, mely szerint a személyi gondozás esetén adott ellátottnál azon napok számának, amelyen számára személyi gondozást is nyújtottak, éves átlagban el kell érnie az összes gondozási nap legalább 50%-át.

A feladatellátás rendszeressége

A főállásban foglalkoztatott dolgozók és egyéb jogviszonyban foglalkoztatott kollégák hétfőtől péntekig, 0730-1530óráig biztosítanak szolgálatot. Ügyeleti rendszerben, különösen indokolt esetben hétvégén és ünnepnapokon is igénybe lehet venni szolgálatot. Különösen indokolt esetnek számít az egyedül élés, és az önellátási képesség nagyfokú hiányának együttes megléte.

A feladatellátás történhet:

- részgondozásban: csak bizonyos feladatok elvégzésére kérnek gondozónői segítséget,
- rendszeresen – mindennapos gondozás
- heti 1-2 alkalommal történő gondozás keretében
- határozatlan vagy határozott időre szólóan pl: betegség idejére.

További feladatok a szakmai vezető gondozó munkakörében:

A gondozási szükséglet vizsgálat elvégzése, a lakosság körében felmerülő igények folyamatos figyelemmel kísérése. A szolgáltatások, gondozási feladatok ellátásának koordinációja, a szakmai munka összekapcsolása, szervezési feladatok ellátása.

A szociális munka gyakorlati hatékonyságának és hatásosságának elősegítése, a szolgáltatásokra és a gondozási munkára vonatkozó jogszabályok, szakmai szabályok érvényre juttatása.

Kapcsolattartás más szociális, illetve egészségügyi intézményekkel, más típusú ellátás szükségessége esetén annak kezdeményezése, tájékoztatás nyújtása a szociális ellátások biztosításának feltételeiről. Segíti a támogató, önszervező csoportok szervezését, működését.

V. 1.2. Más intézményekkel történő együttműködés módja:

- A szolgáltatás együttműködik az ellátási területén található szociális alapellátást nyújtó intézményeivel.
- A települési önkormányzatokkal, az ellátottak által igényelhető juttatások kapcsán.
- A gyógyszerek felírása, az ápolási feladatok áttekintése érdekében szoros kapcsolatban állnak a gondozónők az ellátási területén található működő háziorvosokkal és asszisztenseikkel.
- Egyedi esetekben az otthonápolási szolgálattal
- Karitatív szervezeteket, érdekképviseleti szervezeteket és velük együttműködve javítani az ellátottak szociális helyzetén, érdekérvényesítési lehetőségein.

V. 2. Az ellátandó célcsoport megnevezése

Sándorfalva városban a 70. életévét betöltött korosztály igényli leggyakrabban a szolgáltatást. Főként egyedül élő, idős nők, akik hozzátartozóiktól külön élnek, esetükben az átlagos gondozási idő 1- 1,5 óra alkalmanként.

Városunkban nem jellemző az elmagányosodás, igénylőink 99%-a rendelkezik helyben élő családtaggal. Általában kevesebb gondozási időt kérnek, mint azt a gondozási szükségletük indokolná, ennek fő oka, hogy jövedelmeik alacsonyak, az étkezési, közüzemi, gyógyszer és egyéb kiadásai mellett a gondozónői segítséget csak a legégetőbb gondjaik megoldásához igénylik. E korcsoporton belül is jelentős jövedelmi különbségek mutatkoznak. A megélhetést általában a nyugdíjból származó jövedelmek biztosítják. Sokan anyagilag támogatják a munkanélküli vagy alacsony jövedelemmel rendelkező fiatalabb generációt.

Dóc községben is a gondozási tevékenységben kér segítséget a 65 év feletti népesség.

IV. 3. Biztosított szolgáltatási elem megnevezése: gondozás, háztartási segítségnyújtás

Gondozás: Az igénybe vevő bevonásával történő, tervezésen alapuló, célzott segítség mindazon tevékenységek elvégzésében, amelyeket saját maga tenne meg, ha erre képes lenne, továbbá olyan rendszeres vagy hosszabb idejű testi-lelki támogatása, fejlesztése, amely elősegíti a körülményekhez képest legjobb életminőség elérését, illetve a családban, társadalmi státuszban való megtartását, visszailleszkedését.

Háztartási vagy háztartást pótló segítségnyújtás: Az igénybe vevő segítése mindennapi életvitelében, személyes környezete rendben tartásában, mindennapi ügyeinek intézésében, valamint a személyes szükségleteinek kielégítésére szolgáló lehetőségek és eszközök biztosítása, ha ezt saját háztartásában vagy annak hiányában nem tudja megoldani.

V. 4. Az ellátás igénybevételének módja

Az ellátás igénybevétele önkéntes, az ellátást igénylő, illetve törvényes képviselője az intézmény által szerkesztett írásbeli kérelem adatlapon történik (rászorultsági feltételek igazolása, jövedelemigazolás)

- Írásbeli tájékoztatás a fizetendő személyi térítési díjról
- Az ellátást, a szolgáltatást igénybevevő és az intézmény vezetője közötti megállapodás alapozza meg
- Az elutasításról az intézmény vezetője az ellátást igénylőt írásban értesíti

Az ellátottakkal történő kapcsolatfelvétel módja:

Önkéntesen, személyes kapcsolattartással

- Az intézmény hivatalos helyiségében, telephelyein
- A kliens lakásán
- A társszakmák, civil szervezetek- szóbeli vagy írásos – jelzésére
- Amennyiben a szolgáltatást igénylő nem igényli a gondozási szükséglet vizsgálatról kiállított napi óraszámnak megfelelő időtartamú házi segítségnyújtást (alacsonyabb időben igényli), a szolgáltatást az általa igényelt időtartamban kell nyújtani.
- A gondozási szükségletéről a házi segítségnyújtás szakmai vezetője „Értékelő adatlapot” állít ki.
- A szolgáltatás legfeljebb napi 4 órában nyújtható, ha a gondozási szükséglet ezt meghaladó az igénylőt tájékoztatni kell a bentlakásos intézményi elhelyezés lehetőségeiről.

- A szolgáltatás elutasításról az intézmény vezetője az ellátást, igénylőt írásban értesíti.
- Az ellátás megkezdése előtt az ellátást igénylővel az intézmény vezetője írásban megállapodást köt. A gondozónő a ténylegesen elvégzett feladatokról tevékenységi naplót vezet, amelyben az elvégzett feladatokat névre szólóan, a tevékenység, résztevékenység leírásával és annak időtartalmával rögzíti.
- Az ellátásban részesülő személy a segítségnyújtás tényét a látogatások alkalmával igazolja. A szakmai vezető gondozó és a szociális gondozó az ellátottal együttműködve, igényeit figyelembe véve a személyi gondozásban részesülő személyről gondozási tervet készít, amelyben az ellátottal kapcsolatos változásokat figyelemmel kíséri és rögzíti. A házi segítségnyújtást szakképzett és szakképzetlen gondozók végzik. Szakképzetlen dolgozó kizárólag a személyi segítség feladatkörére előírt munkafolyamatokat végezheti.
- A házi gondozó feladatai ellátása során segítséget nyújt abban, hogy az ellátást igénybevevő fizikai, mentális, szociális szükséglete:
 - saját környezetében,
 - életkorának, élethelyzetének és egészségi állapotának megfelelően,
 - meglévő képességeinek fenntartásával, felhasználásával, fejlesztésével biztosított legyen.
- A házi gondozás fontos szakmai feladata a prevenció illetve a rehabilitáció. Prevenció abban az értelemben, hogy megelőzzük a veszélyhelyzeteket, minél később kerüljön az idős bentlakásos intézménybe, vagy egészségügyi intézménybe. Rehabilitáció abban az értelemben, hogy átmeneti jelleggel is nyújtunk szolgáltatást, műtétek, törések után, mely feladatellátás során szorosan együttműködünk az otthonápolási szolgálattal, gyógytornásszal.
- A házi segítségnyújtás keretében már biztonságosan és elvárható színvonalon nem ellátható időskorúak esetén gondoskodni kell a mielőbbi bentlakásos intézménybe való bekerülésről.

A házi segítségnyújtás megszűnik

- az intézmény jogutód nélküli megszűnésével,
- a jogosult halálával, a jogosult együttműködésének hiánya esetén
- határozott idejű megállapodás esetén a megjelölt időtartam lejártával,
- a jogosult, vagy törvényes képviselője kérésére,
- az ellátott, a törvényes képviselője vagy a térítési díjat megfizető személy, a térítési díjfizetési kötelezettségének – az Szt. 102.§ szerint nem tesz eleget,

V. 5. A szolgáltatásról szóló tájékoztatás helyi módja:

- A településeken az adott szolgáltatások telephelyén biztosított a szóban vagy telefonon történő tájékoztatás (a telefonszámok a helyi újságban megtalálhatók)
- Szórolapok, egyéb hirdetések
- Helyi kábel televízió, önkormányzatok honlapja
- A helyi újságokban rendszeresen megjelenő hírek, összefoglalók, tájékoztatók
- Az érdekképviselői szervek és civil szervezetek, házi orvosok tájékoztatása
- Az oktatási intézmények, egészségügyi intézmények tájékoztatása
- Az Önkormányzatok hirdetőtábláján való közzététel
- A különböző szakterületek tanácskozásán nyújtott tájékoztatás

VI. IDŐSEK NAPPALI ELLÁTÁSA

VI. A szolgáltatás célja

A saját otthonukban élő 18 éven felüli személyek részére biztosít lehetőséget napközbeni tartózkodásra, igény szerint étkezésre, társas kapcsolatokra, valamint az alapvető higiéniai szükségleteik kielégítésére. Azon személyek számára, akik egészségügyi állapotuk vagy idős koruk miatt szociális és mentális támogatásra szorulnak, önmaguk ellátására részben vagy segítséggel képesek. A ellátás keretében az igénybevevők részére szociális, egészségi, mentális állapotuknak megfelelő napi életritmust biztosító szolgáltatást nyújt. Az engedélyezett férőhely szám 30 fő, a felmerülő igényeket azonnal ki tudjuk elégíteni.

A nappali ellátás (idősek klubja) alapvető célja, hogy az igénybevevők számára lehetőséget biztosítson a közösségi együttlétre, aktivitásuk megtartására, a pihenésre, a közösségi programokon való részvételre.

VI. 1.1. A megvalósítani kívánt program konkrét bemutatása, a létrejövő kapacitások, a nyújtott szolgáltatáselemek, tevékenységek leírása

A nappali ellátás alapvető célja, hogy a saját otthonukban élő, igénylők számára egyenlő eséllyel hozzáférhető szolgáltatást nyújtson a településen.

Felméréseink azt mutatják, hogy előregedési folyamat zajlik, továbbá folyamatosan nő az egyszemélyes háztartások száma. Ezek alapján arra kell felkészülnünk, hogy a nappali ellátásban egyre több idős, magányos ember jelentkezik. A romló egészségi állapotuk miatti önellátási képesség vesztésüket a családtagok sokasodó terheik mellett, nem tudják felvállalni.

Az intézmény szakmai tevékenysége a szociális területen felmerülő, megoldásra, kezelésre váró problémák, élethelyzetek széles spektrumára terjed ki úgy, hogy az érintett korcsoport számára alternatívát kínál. Az 1973- óta jól működő intézmény szakmailag felkészült arra, hogy az idős személyek nappali feladatellátását teljes körűen ellássa. Az intézmény tevékenységének köszönhetően, a szakmai program megvalósításának eredményeként a szociálisan, mentálisan, vagy egészségi állapotuk, aktuális élethelyzetük miatt rászoruló időskorú lakosság segítséget, támogatást kap. A napközben igénybe vehető szociális szolgáltatás is növeli a rászorulókat biztonságát, és hozzájárul ahhoz, hogy az idős ember minél hosszabb ideig saját otthonában élhessen.

Következésképp a problémák kezelhetőbbé válnak, tompulnak az egyéni, környezeti, a társadalmi feszültségek.

A klub nyitvatartási ideje: munkanapokon 7. ³⁰ – 15. ³⁰ óráig.

Biztosított szolgáltatások:

A klub által biztosított étkezések (reggeli, uzsonna) önkéntesen vehetők igénybe

A **fizikai** ellátás során a végtag károsult személyeknek segítségnyújtás az étkezésben,

- A személyi tisztálkodás keretében fürdési, körömápolási, hajápolási lehetőség biztosítása, a saját ruhanemű mosása.
- Folyamatos feladatot jelent a nappali ellátást szolgáló helyiségek felszereltségének korszerűsítése, a kellemes környezeti kultúra feltételeinek megteremtése.
- A gondozók feladata a nappali ellátást igénybevevőknek a szükséges mértékű segítség megadása. Közreműködés ügyeik intézésében, bevásárlás segítése.

A **pszichés** gondozás keretében fő feladat, az ellátást igénybevevőknek a kiegyensúlyozott, nyugodt, nyílt családi légkör biztosítása, a közösségi lét előnyeinek kiaknázása, életvezetési segítségnyújtás.

- Az egyénre szabott gondozás feltétele a tagok otthoni környezetének megismerése, a változások nyomán követése, a gondozási dokumentáció vezetésével.
- A pszichés gondozás keretében külön figyelmet kell fordítani az elszigetelődés, a magába fordulás megelőzése, az emberi kapcsolatok erősítésére. Kiemelt figyelmet kíván a megromlott családi kapcsolatok kezelése, helyreállításának segítése.
- A mentális munka hatékonyságának növelését szakemberek (pszichológus, pszichiáter) igénybevételevel is erősíteni kell.
- A szabadidő hasznos és tartalmas eltöltését szolgálják a szervezett foglalkoztatási és kulturális programok. Ezek elsődlegesen a résztvevők igényeihez igazodnak, de feltételezik a gondozók kezdeményező szerepét is.

A **programok sokszínűsége** biztosítja a szolgáltatást igénybevevők minél szélesebb körének aktivitását (hangos könyvtár és videó-vetítések, tudományos-, ismeretterjesztő-, egészségügyi előadások, élménybeszámolók, jogi ismeretek, környezetvédelmi előadások, egyházi jellegű rendezvények, ünnepi megemlékezések műsorok, közös főzések- sütések. Kirándulások, kulturális rendezvények megtekintése, termékbemutatók, felolvasások, kisebb jelenetek előadása, esetmegbeszélések, könyvtárlátogatás, társasjátékok, közös névnapok illetve születésnapok, ajándékkészítés, kézimunkázás stb.).

Az **egészségügyi ellátás** keretében a nappali ellátásban részesülők egészségi állapotának folyamatos figyelemmel kísérése, a szükséges egészségügyi ellátáshoz való időbeni hozzájuttatás biztosítása kiemelt feladat. A klub tagjainak biztosított a lehetőség a havi egyszeri testsúly, vércukormérésre. Vérnyomásmérés igény szerint naponta kérhető. A rendszeresen szedett gyógyszerek kiadagolásában és bevételében napi segítséget adunk, kérésre, szakorvosi vizsgálatra időpont egyeztetése. Szükség szerint gyógyszer felírás, kiváltás. Gyógyászati segédeszközökhöz jutásban segítségnyújtás.

VI.1.2. A más intézményekkel történő együttműködés módja

A feladat ellátás során a szolgáltatás kapcsolatot tart

- a polgármesteri hivatal szociális ügyintézőivel
- rendezvények kapcsán az oktatási- nevelési intézmények vezetőivel és munkatársaival
- a szociális intézmény munkatársaival
- az étel rendelés kapcsán az S- Food Kft munkatársaival
- a település házi orvosaival és asszisztenseikkel
- helyi egyház képviselőjével
- megyei karitatív és érdekvédelmi szervezetekkel
- szabadidős rendezvények kapcsán a helyi civil szervezetekkel: Ószikék Nyugdíjas Egyesület, Együtt Egymásért Nyugdíjas Egyesület. A kapcsolattartás módja személyes, ill. telefonos kapcsolattartás.

VI. 2. Az ellátandó célcsoport megnevezése

Az intézmény folyamatosan figyelemmel kíséri a városban élő időskorú lakosság szociális és egészségi helyzetét. A településen jelentkező új ellátási igényeket a klubban azonnal teljesíteni tudjuk.

A szolgáltatást főként egyedül élő, 70 éven felüli nők veszik igénybe, egyre több olyan idős személy, aki megfelelő anyagi háttérrel rendelkezik, de egyedül él és igényli a társas kapcsolatot, a közösség adta kikapcsolódást.

IV. 3. Biztosított szolgáltatási elem megnevezése: tanácsadás, felügyelet, gondozás, felügyelet, háztartási segítségnyújtás, készségfejlesztés, közösség fejlesztés

Tanácsadás: Az igénybe vevő bevonásával történő, jogait, lehetőségeit figyelembe vevő, kérdésre reagáló, élethelyzetének, szükségleteinek megfelelő vélemény-, javaslatkialakítási folyamat, a megfelelő információ átadása valamilyen egyszerű vagy speciális felkészültséget igénylő témában, amely valamilyen cselekvésre, magatartásra ösztönöz, vagy nemkívánatos cselekvés, magatartás elkerülésére irányul.

Felügyelet: Az igénybe vevő lakó- vagy tartózkodási helyén, illetve a szolgáltatásnyújtás helyszínén lelki és fizikai biztonságát szolgáló, személyes vagy technikai eszközzel, eszközökkel biztosított kontroll.

Gondozás: Az igénybe vevő bevonásával történő, tervezésen alapuló, célzott segítség mindazon tevékenységek elvégzésében, amelyeket saját maga tenne meg, ha erre képes lenne, továbbá olyan rendszeres vagy hosszabb idejű testi-lelki támogatása, fejlesztése, amely elősegíti a körülményekhez képest legjobb életminőség elérését, illetve a családban, társadalmi státuszban való megtartását, visszailleszkedését

Háztartási segítségnyújtás: Az igénybe vevő segítése mindennapi életvitelében, személyes környezete rendben tartásában, mindennapi ügyeinek intézésében, valamint a személyes szükségleteinek kielégítésére szolgáló lehetőségek és eszközök biztosítása, ha ezt saját háztartásában vagy annak hiányában nem tudja megoldani.

Készségfejlesztés: Az igénybe vevő társadalmi beilleszkedését segítő magatartásformáinak, egyéni és társas készségeinek kialakulását, fejlesztését szolgáló helyzetek és alternatívák kidolgozása, lehetőségek biztosítása azok gyakorlására.

Közösségfejlesztés: Egy településrész, település vagy térség lakosságát érintő integrációs szemléletű, bátorító- ösztönző, informáló, kapcsolatszervező tevékenység, amely különböző célcsoportokra vonatkozó speciális igényeket tár fel, szolgáltatásokat kezdeményez, közösségi együttműködéseket valósít meg.

VI. 4. A nappali ellátás igénybevételének módja

Az ellátás igénybevétele önkéntes, az ellátást igénylő, illetve törvényes képviselője az intézmény által szerkesztett írásbeli kérelem adatlapon történik (rászorultsági feltételek igazolása, jövedelemigazolás)

- Írásbeli tájékoztatás a fizetendő személyi térítési díjról
- Az ellátást, a szolgáltatást igénybevevő és az intézmény vezetője közötti megállapodás alapozza meg
- Az elutasításról az intézmény vezetője az ellátást igénylőt írásban értesíti

Az ellátottakkal történő kapcsolatfelvétel módja:

Személyes kapcsolattartással

- Az intézmény hivatalos helyiségében
- A kliens lakásán
- A társszakmák, civil szervezetek- szóbeli vagy írásos – jelzésére

A nappali ellátást csak a jogszabályi előírásokban rögzített feltételek megléte esetén lehet nyújtani, amennyiben az igénylő önellátásra részben, ill. segítséggel képes.

A nappali ellátás szolgáltatása a mindenkori helyi rendeletben meghatározott térítési díj alapján vehető igénybe.

Az ellátás biztosításáról - az igényjogosultság előírt vizsgálata után - a nappali ellátás vezetőjének javaslata alapján az intézmény vezetője dönt.

A szolgáltatás elutasításról az intézmény vezetője az ellátást igénylőt írásban értesíti.

A nappali ellátást, a szolgáltatást igénybevevő és a Sándorfalvi EESZI vezetője közötti megállapodás alapozza meg.

Az idősek nappali ellátása megszűnik

- az intézmény jogutód nélküli megszűnésével,
- a jogosult halálával,
- határozott idejű megállapodás esetén a megjelölt időtartam lejártával,
- a jogosult, vagy törvényes képviselője kérésére,
- az ellátott, a törvényes képviselője vagy a térítési díjat megfizető személy, a térítési díjfizetési kötelezettségének – az Szt. 102.§ szerint nem tesz eleget,
- a jogosult együttműködésének hiánya, a házirend súlyos megsértése esetén

V. 5. A szolgáltatásról szóló tájékoztatás helyi módja:

- Az adott szolgáltatás telephelyén biztosított a szóban vagy telefonon történő tájékoztatás (a telefonszámok a helyi újságban megtalálhatók)
- Szórolapok, egyéb hirdetések
- Helyi kábel televízió, önkormányzat honlapja
- A helyi újságban rendszeresen megjelenő hírek, összefoglalók, tájékoztatók
- Az érdekképviseleti szervek és civil szervezetek, házi orvosok tájékoztatása
- Az oktatási intézmények, egészségügyi intézmények tájékoztatása
- Az Önkormányzat hirdetőtábláján való közzététel
- A különböző szakterületek tanácskozásán nyújtott tájékoztatás

VII. CSALÁD- ÉS GYERMEKJÓLÉTI SZOLGÁLAT

„A családsegítés a szociális vagy mentálhigiénés problémák, illetve egyéb krízishelyzet miatt segítségre szoruló személyek, családok számára az ilyen helyzethez vezető okok megelőzése, a krízishelyzet megszüntetése, valamint az életvezetési képesség megőrzése céljából nyújtott szolgáltatás.”

„A gyermekjóléti szolgáltatás olyan, a gyermek érdekeit védő speciális személyes szociális szolgáltatás, amely a szociális munka módszereinek és eszközeinek felhasználásával szolgálja a gyermek testi és lelki egészségének, családban történő nevelkedésének elősegítését, a gyermek veszélyeztetettségének megelőzését, a kialakult veszélyeztetettség megszüntetését, illetve a családjából kiemelt gyermek visszahelyezését.”

2016. 01. 01.-től a gyermekjóléti szolgáltatás a családsegítéssel egy szolgáltató keretében működik. A szociális, gyermekvédelmi tárgyú törvények értelmében a családsegítés csak gyermekjóléti szolgáltatással integráltan – egy szervezeti és szakmai egységben komplex módon történik.

VII. 1. A szolgáltatás célja

- A gyermek érdekeinek figyelembe vétele, alapvető a törvényben foglalt jogainak biztosítása.
- Az ellátás igénybevételének önkéntessége
- Az együttműködés alapelve. A segítő tevékenység csak akkor lehet hatékony, ha a segítséget kérő motivált annak igénybe vételére, problémája megoldása érdekében igénybe veszi a szolgáltatást.
- A nyitottság alapelve alapján a szolgálatot bárki felkeresheti.
- A hátrányos megkülönböztetés kizárásának és a másság elfogadásának alapelve, melynek mentén a családsegítőnek kor, nem, nemzetiség, etnikai hovatartozás, lelkiismereti, vallási vagy politikai meggyőződés, származás, vagyoni helyzet, cselekvőképesség hiánya, vagy – korlátozottsága, valamint gyermekvédelmi gondoskodásba kerülés ténye miatt és alapján tilos bármilyen hátrányos megkülönböztetés.
- A titoktartási kötelezettség és a személyi jogok védelmének alapelve, mely az ügyfelek adatainak nyilvántartására és kezelésére, valamint az általuk adott információkra egyaránt vonatkozik. Információt felhasználni a kliens érdekében is csak az ő tudtával és beleegyezésével lehet.

Családsegítés

A családsegítés szociális és/vagy mentális problémák, illetve egyéb krízishelyzet miatt segítségre szoruló személyek, családok számára az ilyen helyzethez vezető okok megelőzése, a már meglévő okok enyhítése, krízishelyzet megszüntetése, valamint az életvezetési képesség megőrzése céljából nyújtott szolgáltatás.

A Család-és Gyermejjóléti Szolgálat (Szolgálat) feladatkörébe tartozik az ellátási területéhez tartozó nehéz élethelyzetben élő lakosság számára segítségnyújtás.

Szociális segítő munka keretében biztosítjuk a szociális, életvezetési és mentálhigiénés tanácsadás, az anyagi nehézséggel küzdők számára pénzügyi, természetbeni ellátásokhoz, továbbá szociális szolgáltatásokhoz való hozzájutás megszervezését.

Elősegítjük –a szociális segítő munkával- a családban jelentkező működési zavarok, konfliktusok megoldását.

Közösségfejlesztő programok szervezését, valamint egyéni és csoportos készségfejlesztést végzünk.

Tanácsadást nyújtunk a tartós munkanélküliek, fiatal munkanélküliek, az adósságtterhekkel és lakhatási problémákkal küzdők, a fogyatékosokkal élők, a krónikus betegek, a szenvedélybetegek, pszichiátriai betegek, a kábítószer-problémával küzdők, illetve egyéb szociálisan rászorult személyek és családtagjaik részére.

A segítségnyújtás magába foglalja kérelmek kitöltését, ügyintézési segítségnyújtást, hivatalos levelek megfogalmazását, a szociális helyzetet előmozdító lehetőségekkel kapcsolatos információk nyújtását, mentális segítségnyújtást, pszichés támogatást.

Krízisintervenció: Azonnali lépések a kliensek krízishelyzetének átmeneti rendezése, illetve szakintézmények segítségnyújtásának az adott konkrét esetben való megszervezése érdekében.

Szociális csoportmunka: a felmerülő igények alapján biztosítható:

- Igény esetén egyéni és csoportos készségfejlesztést biztosítunk
- Igény esetén közösségfejlesztést biztosítunk
- Adományok gyűjtése és továbbadása

Szabadidős tevékenységek, programok szervezése: a szolgálat a lakosság részéről jelentkező igényekre válaszolva szabadidős programokat szervez.

Adománygyűjtés: folyamatosan biztosított a Család- és Gyermejjóléti Szolgálat adományokat gyűjt és azokat a rászorulóknak szétosztja.

A szolgálat folyamatosan figyelemmel kíséri a működési területén élő lakosság szociális helyzetét. Kezdeményezi a települési önkormányzatoknál új szociális ellátások bevezetését, amennyiben erre igényt tapasztal alakosság részéről.

Gyermekjóléti szolgáltatás

A Család- és Gyermekjóléti Szolgálat a családra, mint egységes egésyre fókuszálva próbálja azokat a probléma-megoldási módokat felkutatni a segítséget kérő kliensekkel közösen, melyek a család számára a legmegfelelőbbek.

A gyermekjóléti szolgáltatás során hozzájárulunk a gyermek egészséges fejlődéséhez, jólétéhez, a családban történő nevelkedés elősegítéséhez, a veszélyeztetettség megelőzéséhez és a már kialakult veszélyeztetettség megszüntetéséhez, valamint a gyermek családból történő kiemelésének megelőzéséhez.

Mindezeket a feladatokat családsegítőink személyes segítő kapcsolat keretében, a szociális munka módszereinek és eszközeinek felhasználásával valósítják meg.

Ezzel elsősorban a gyermekek védelmét, egészséges testi, lelki fejlődésének elősegítését biztosítjuk, de nem hagyjuk figyelmen kívül az olyan társadalmi problémákat sem (iskolázatlanság, munkanélküliség, szenvedélybetegség), amelyek a családon keresztül hatnak a gyermekekre. Mivel a gyermekek jóléte a család egészének jólététől függ, szolgálatunk e feladatokat elsősorban a család támogatásával, segítségével, a családtagok problémáinak a rendezésével, fejlődésének elősegítésével, az érintettek - szülők, gyermekek, rokonok- részvételével, szükség esetén a családdal kapcsolatban álló más intézmények, szolgáltatók bevonásával látja el.

A gyermekjóléti szolgáltatás a jogszabályban meghatározott körű, együttműködésre kötelezett jelzőrendszeri tagokkal és más társintézményekkel együttműködve biztosítja a gondozási, szolgáltatási és nevelési feladatok ellátását, mely a szociális munka eszközeivel és módszereivel történik.

A gyermekjóléti szolgáltatás feladata a családokkal kapcsolatban álló intézményrendszer működésének koordinálása, a kommunikáció, információáramlás csatornáinak feltárása és megerősítése.

A gyermeki jogok érvényesülésének biztosítása, valamint a gyerekek életkori sajátosságainak adekvát gondozás-nevelés figyelemmel kísérése, a gyermekek családban történő nevelkedésének elősegítése, veszélyeztető körülmények megelőzése, a már kialakult veszélyeztetettség enyhítésében, megszüntetésében való közreműködés.

VII.1.1. A megvalósítani kívánt program konkrét bemutatása, létrejövő kapacitások, a nyújtott szolgáltatáselemek, tevékenységek leírása

A Család- és Gyermekjóléti szolgálat a rövid, egyszeri segítő szolgáltatás során az igénybevevő önkéntes megkeresésére, általában egy alkalommal nyújt segítséget. Az ilyen típusú segítségnyújtás azt feltételezi, hogy az igénybevevő a segítőtevékenység után képes problémája további kezelésére.

Ezek a szolgáltatások a következők:

1. információnyújtás
2. tájékoztatás
3. tanácsadás
4. környezettanulmány készítése
5. családlátogatás
6. ügyintézés
7. más szolgáltatóhoz történő irányítás, közvetítés

1. Információnyújtás: olyan tevékenység, melynek során a kliens egy adott helyzetben nehezen megoldható problémájára használható ismeretekhez jut. Az információ nyújtása sok esetben a segítő folyamat részeként is megjelenik, ezért a családsegítőnek jártasnak kell lenni a különböző intézmények szolgáltatásairól.

2. Tájékoztatás: általában egy alkalommal történő, szakmai ismeretet tartalmazó információ nyújtása, amely hozzásegíti a kliens problémája megoldásához.

Különösen az alábbi területeken: gyermeki és szülői jogok, gyermekek családok életminőségét javító támogatások, ellátások, szolgáltatások, szociális válsághelyzetben levő várandósság, örökbefogadás, örökbeadás, átmeneti gondozási formák, alap és szakellátások, hatósági intézkedések, szabadidős programok.

3. Tanácsadás: szakmai ismeretre épülő munka, melynek során a családsegítő segíti az igénybevevőt a probléma, cél felismerésében és megítélésében, valamint annak kezelésére alkalmazható alternatívák mérlegelésében.

Különösen az alábbi területeken: családtervezési, jogi, pszichológiai, nevelési, egészségügyi, mentálhigiénés és káros szenvedélyek megelőzését célzó tanácsadás.

4. Környezettanulmány készítése: történhet valamely hivatalos szerv írásbeli megkeresésére, illetve a család- és gyermekjóléti szolgáltatás kötelező dokumentumaként. A környezettanulmány, olyan az egyén /család életkörülményei, életvitelét rögzítő dokumentum, melyet a különböző szakemberek munkájuk során eszközként használnak, ahhoz, hogy megalapozottabban hozzanak szakmai döntéseket. A szolgáltatást végző személyesen keresi fel lakóhelyén a klienst annak érdekében, hogy a családot és mikrokörnyezetét megismerje.

5. Ügyintézés: az igénybevevő hivatalos ügyeinek intézésében történő közreműködés.

Ilyen lehet: kérelmek megírása, telefonon történő egyeztetés, nyomtatványok kitöltése, előterjesztése annak érdekében, hogy a kliens minél gyorsabban hozzájuthasson az Őt megillető ellátásokhoz, illetve a neki nyújtható segítséghez.

6. Más szolgáltatóhoz történő irányítás, közvetítés: olyan, tevékenység, amely az igénybevevő által a hozott probléma megoldását a szolgálat más szolgáltatóhoz való irányítással segíti elő.

Problémafeltárás, első interjú: a család- és gyermekjóléti szolgálat kijelölt családsegítőjének első találkozásával kezdődő közös munka. Az első interjú feladata a probléma és a cél első meghatározása, helyzetfelmérés, (veszélyeztető körülmények feltárása, a gyermek, a szülők stb. aspektusából is, szükségletek megfogalmazása stb.). Fontos, hogy a gyermekjóléti szociális munkában mindig a gyermek szükségletei álljanak előtérben, azonban emellett szem előtt kell tartani, hogy a problémamegoldás folyamata, az adott veszélyeztetettség megszüntetése csak a család többi tagjának bevonásával, együttműködésével érhető el.

A tevékenység tartalma, célja: az érintett gyermek és család helyzetének pontos megismerése, objektív információk beszerzése:

- gyermek és a család intézményes kapcsolatrendszerének feltárása
- az első találkozás alkalmával felvetett problémák
- ellentmondások tisztázása, a kapott hiányos információk kiegészítése
- a jelzőrendszer érintett tagjainak megkeresése

Az első interjú végére kiderülhet, hogy a feltárt probléma nem igényel gondozást, vagy a család mégsem szeretné a kért segítséget elfogadni. Ekkor a folyamat megfelelő előkészítéssel lezárható. Ha család a gyermek veszélyeztetettségét a szolgáltatások önkéntes igénybevitelével megszüntetni nem tudja, vagy nem akarja, akkor a család- és gyermekjóléti szolgálat családsegítője megkeresi a járási család- és gyermekjóléti központot.

Szociális segítő munka: (esetkezelés) meghatározott ideig tartó folyamatos segítő kapcsolat kialakítását és fenntartását jelenti, annak érdekében, hogy a család képesé váljon problémái megoldására. A cél, illetve a probléma megoldásának módjai az együttműködés folyamán alakulnak. A családok összetartó erejének megőrzése érdekében nélkülözhetetlen a család igényeihez igazodó preventív lehetőségek kidolgozása, a már működő, megelőzés célú szolgáltatások biztosítása.

Ennek összehangolása a családsegítő munka része. A másik feladat a már kialakult családi működési zavarok megszüntetését célozza meg. Ennek érdekében a szociális segítő munka folyamata egy feltáró-diagnosztizáló és egy megoldást kereső munkaszakaszról áll.

Olyan bizalmi segítő kapcsolatot kell kialakítani, amely lehetővé teszi a család számára a zavarok oki tényezőinek felismerését, s a helyzet megoldásához szükséges készségek és képességek mozgósítását. A gondozási folyamatokban hangsúlyossá kell válnia a családi rendszerrel és a rendszerekkel, vagyis a család egészével történő foglalkozásnak.

A szociális segítő munka terep munka, amely önmagában nem képzelhető el, ezért kiegészítésként szükség van intézményi tevékenységre (tanácsadás, segítő beszélgetés, ügyintézés) vagyis a szolgáltatnak rendelkeznie kell a változatos humán szolgáltatások biztosításának lehetőségével. A gyermekjóléti szolgálat részéről végzett szociális segítő munka célja a gyermek segítése, támogatása abban, hogy testi, értelmi, érzelmi és erkölcsi fejlődésnek veszélyeztető körülményei mérséklődjenek, megszűnjenek. Ennek érdekében a család és gyermekjóléti szolgálat célja különösen:

az önkéntesség szerepének növelés

a szolgáltatás szerepének hangsúlyozása, növelése

a jóléti szükségletekre és problémákra fordított figyelem összehangolása

A szociális segítő munkafolyamat részei, vagy családgondozás eszközei:

családlátogatás

segítő beszélgetés (gyermekkel, szülőkkel, a család egyéb tagjaival)

szabadidős, prevenciós programokba történő bevonás

ellenőrzés, elemzés

szakemberek bevonása

az anyagi erőforrások felkutatása, egyszeri segítési módok alkalmazása

A gyermekjóléti szolgáltatás feladatai:

- tájékoztatjuk a gyermeki jogokról és a gyermek fejlődését biztosító támogatásról a támogatáshoz való hozzájutás segítéséről
- mentálhigiénés, nevelési tanácsot adunk, ill. a tanácsadások igénybevételének lehetőségéről tájékoztatunk, és segítséget nyújtunk a tanácsadás felkeresésében
- szociális válsághelyzetben élő várandós anyákat segítjük és támogatjuk
- tájékoztatást nyújtunk a szülőknek az pénzügyi támogatások igénybevételének lehetőségéről
- segítünk a hivatalos ügyek intézésében, a jogi képviselői lehetőségeiben és szükség esetén támogatások megállapításakor, ellátások igénybevételének kezdeményezésekor
- folyamatosan figyelemmel kísérjük a településen élő családok, gyermekek, személyek életkörülményeit, szociális helyzetét, gyermekjóléti és szociális ellátások,

szolgáltatások iránti szükségletét, gyermekvédelmi vagy egyéb hatósági beavatkozást igénylő helyzetét

- a gyermek számára olyan szabadidős programokat szervezünk, amelyek a családban jelentkező nevelési problémák, hiányosságok káros hatásainak enyhítését célozzák, karácsonykor, húsvétkor játszóházat, nyáron 5-6 alkalommal kirándulásokat, csoportos sportos délutánokat szervezünk
- a gyermek veszélyeztetettségét, illetve a család, a személy krízishelyzetét észlelő (jelző) rendszer működtetése körében felhívjuk a figyelmet a jelzésre köteles szervek jelzési kötelezettségükről (írásban történő teljesítésére), valamint tájékoztatjuk az ellátási területen élő személyeket a veszélyeztetettség jelzésének lehetőségéről
- fogadjuk a beérkezett jelzéseket, illetve visszajelzési kötelezettségünkkel élünk
- felkeressük az érintett személyt, illetve családot, és a szolgáltatásról tájékoztatást adunk, feltárjuk a veszélyeztetettséget előidéző okokat, ezek megoldására javaslatot készítünk, és a probléma jellegéhez a veszélyeztetettség mértékéhez igazodóan intézkedünk
- a beérkezett jelzésekről, a megtett intézkedésekről heti rendszerességgel jelentést készítünk a Család- és Gyermekjóléti Központ felé
- mint Család- és Gyermekjóléti Szolgálat szorosan együttműködünk a Család- és Gyermekjóléti Központtal felkérésre a Járási Gyámhivatallal
- igény szerint esetmegbeszélést, esetkonferenciát szervezünk
- a Gyámhivatal, valamint a Család- és Gyermekjóléti Központ felkérésére környeztanulmányt, illetve hatósági intézkedést igénylő probléma esetén szociális diagnózist és szakmai javaslatot készítünk
- a gyermekkel és családjával végzett szociális segítő munkával megelőzzük a veszélyeztetettséget, előmozdítjuk a probléma rendezését, a családban jelentkező működési zavarok ellensúlyozását (családgondozás)
- családi konfliktusok megoldását segítjük, különös tekintettel a válás, a gyermekelhelyezés és a kapcsolattartás terén jelentkező problémák esetén közvetítünk és elérhetőségét szervezzük a járási Család- és Gyermekjóléti Központnál
- egészségügyi és szociális ellátást, hatósági beavatkozást kezdeményezünk, örökbefogadás esetén gyámhivatali felkérésre környeztanulmányt készítünk, a hatóság által meghatározott ideig figyelemmel kísérjük a nevelési-gondozási tevékenységet
- tájékoztatást, tanácsadást, felvilágosító tevékenységet végzünk, esetkonferenciák összehívását, szakmai fórumok szervezését végezzük

A gyermekek családban történő nevelésének elősegítése érdekében:

- tájékoztatást adunk a gyermeki jogokról és a gyermek fejlődését biztosító támogatásokról, segítséget nyújtunk azok hozzájutásához
- családtervezési, pszichológiai, nevelési, egészségügyi, mentálhigiénés és káros szenvedélyek megelőzését célzó tanácsadás vagy az ezekhez való hozzájutást szervezzük
- a válsághelyzetben lévő várandós anyát támogatjuk, segítjük, tanácsokkal ellátjuk, valamint szociális szolgáltatásokhoz történő hozzájutását szervezzük, különösen a családok átmeneti otthonában igénybe vehető ellátáshoz

A gyermek veszélyeztetettségének megelőzése érdekében:

- veszélyeztetettséget észlelő és jelző rendszert működtetünk
- a veszélyeztető okokat feltárjuk és javaslatot készítünk ezek megoldására
- meghallgatjuk a gyermek panaszát és annak orvoslása érdekében megtesszük a szükséges intézkedést
- fogadjuk a jelzést és a probléma jellegének megfelelő intézkedést teszünk, melyről tájékoztatjuk a jelzést tevőt,
- a veszélyeztetettséget előidéző okokat feltárjuk, és ezek megoldására javaslatot készítünk
- amennyiben hatósági intézkedés szükségességét észleljük, úgy továbbítjuk a Járási Család- és Gyermekjóléti Központ felé
- együttműködünk a közoktatási intézményekkel, a nevelési tanácsadóval, az egészségügyi szolgáltatókkal, különösen a védőnői szolgálattal, a házi orvossal, a házi gyermekorvosi hálózattal, valamint más érintett személyekkel és szervezetekkel, tevékenységüket összehangoljuk
- éves szakmai tanácskozást és éves jelzőrendszeri intézkedési tervet készítünk
- felkérésre környezettanulmányt készítünk

A kialakult veszélyeztettség megszüntetése érdekében:

- szociális segítő munkát végzünk, hogy elhárítsuk a család működési zavarait
- elősegítjük a gyermek problémáinak rendezését
- családi konfliktusok megoldását segítjük különös tekintettel a válás, a gyermekelhelyezés és a kapcsolattartás esetében kezdeményezzük egyéb gyermekjóléti alapellátásokat, szociális alapszolgáltatásokat, egészségügyi ellátásokat, pedagógiai szakszolgálatok igénybe vételét

- hatósági beavatkozást kezdeményezünk (egyidejűleg a Központ értesítésével) a gyermek bántalmazása vagy más súlyos veszélyeztető ok fennállása esetén
 - a kijelölt családsegítő a beérkezett jelzésekről és az azok alapján megtett intézkedésről heti rendszerességgel jelentést készít a Család- és Gyermekjóléti Központnak

VII. 1.2. A más intézményekkel történő együttműködés módja:

A feladatellátás eredményessége nagymértékben függ a szakmai területen működő különböző közszolgáltatási feladatokat ellátó szervezetek, társintézményekkel és civil szervezetekkel történő együttműködéstől. Ezért az együttműködésre napi szinten és rendszeresen fokozott figyelmet fordít a szolgálat. Az együttműködés módja eseti és rendszeres jellegű. A szolgáltatások sokrétűségéből fakadóan esetmegbeszélések, esetkonferenciák, szakmai team-megbeszélések, közös rendezvények formájában történik.

A család- és gyermekjóléti szolgálat munkatársai hetente egy alkalommal munkaértekezletet tartanak.

- *team munka*: amennyiben a szociális segítő munka több szereplőssé válik, több intézmény szakembereinek a munkájára van szükség a praktikus esetvezetési tanácsokat igénylő ügyekben.
- A problémák megoldása érdekében szükség esetén az érintett szakemberek bevonásával *esetmegbeszélést*, illetve *esetkonferenciát* szerveznek
- *esetkonferencia célja*: több intézmény, szolgáltatás munkájának, tevékenységének összehangolása, az érintettekkel közös cél meghatározása, feladatok, irányok, kompetenciák tisztázása. A segítő tevékenység tervezésével, az esetvezetéssel kapcsolatos problémák, „team- ban” való *megbeszélése*, mely során a team segítséget ad az esethezó személyes érzelmeink megértéséhez, az adott probléma kreatív megoldásához.
- A szolgáltatást igénybevevő személy család, gyermek és szülő, törvényes képviselő közreműködésével szükség szerint, de legalább 6 havonta értékeli az esetkezelés eredményességét.
- *szakmaközi megbeszélés*: konkrét esethez kapcsolódóan, a család- és gyermekjóléti szolgálat és a jelzőrendszer tagjainak érintett képviselői között, adott gyermeket érintő, előre meghatározott témakörben zajló megbeszélés.

Külső kapcsolatrendszerek:

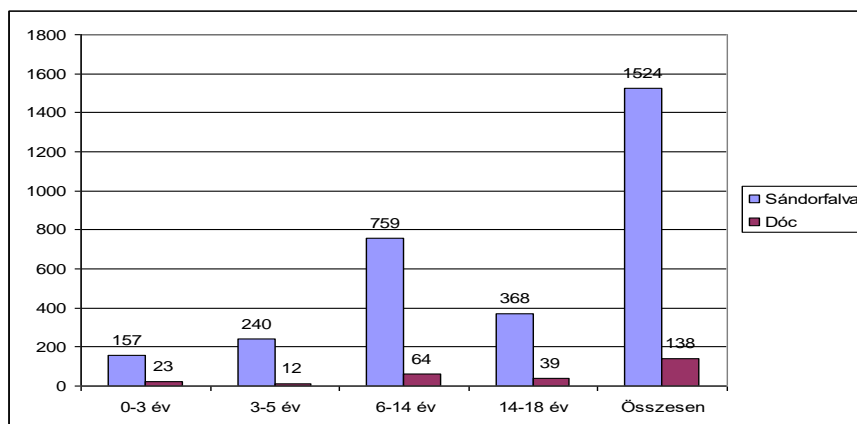
Az észlelő és jelzőrendszer tagjaival a 1997.évi XXXI. törvény 17.§ (1) bekezdésben megjelölt személyekkel, intézményekkel, szervekkel folyamatosan együttműködik, azok munkáját koordinálja.

- Pallavicini Sándor Általános Iskola pedagógusaival, a Szent Ágoston Katolikus Általános Iskola és Óvoda pedagógusaival
- Sándorfalvi Pipacs Óvoda óvodapedagógusaival
- Helyi és megyei szociális intézményekkel
- Sándorfalva Közös Önkormányzati Hivatal szociális ügyintézőivel
- A Család- és Gyermekjóléti Szolgálat a jogszabályban leírtak szerint együttműködik a járási szinten működő Család- és Gyermekjóléti Központtal
- Járási jelzőrendszeri tanácsadóval
- Megyei civil szervezetekkel: Magyar Máltai Szeretetszolgálat, Magyar Vöröskereszt Csongrád Megyei Kirendeltségével
- Helyi civilszervezetekkel: Együtt Egymásért Nyugdíjas Egyesület, Őszikék Nyugdíjas Egyesület, Sándorfalváért Alapítvány, Sándorfalvi Polgárőr Egyesület, Dóc Községért Egyesület
- A település házi orvosával, védőnői szolgálattal, programszervezés kapcsán egyéb szakorvosokkal
- Adomány gyűjtés kapcsán a város lakosaival, egyházi és pártszervezeteivel
- Szakmai módszertani intézményekkel és érdekvédelmi szervezetekkel

VII. 2. Az ellátandó célcsoport megnevezése

Az Egyesített Egészségügyi és Szociális Intézmény Család- és Gyermekjóléti Szolgálata ellátási területét 2016. 01. 01. napjától Sándorfalva város és Dóc község közigazgatási területe adja. A települések belterületi infrastruktúrája jól fejlett, megfelelően közművesített, a belterületi ingatlanok túlnyomó része összkomfortos, az utcák túlnyomó része burkolt. Csatornahálózata kiépített.

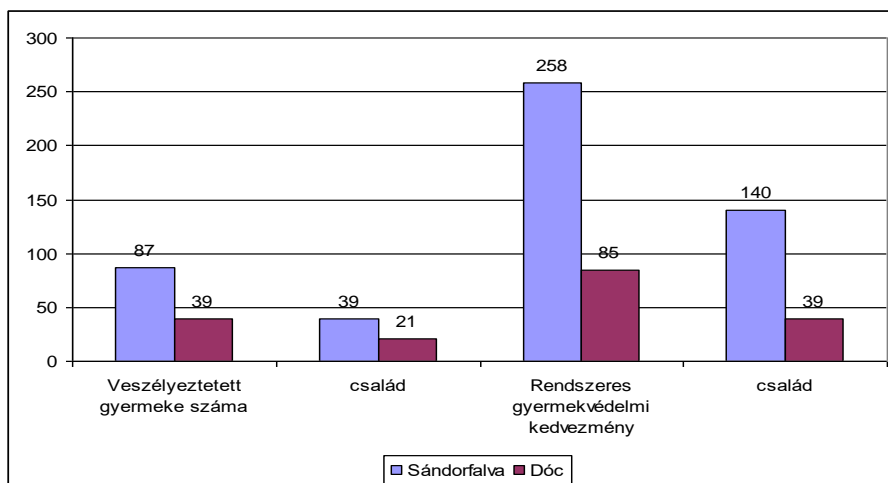
A települések 18 éven aluli lakosainak korcsoportos megoszlása (2017.12.31):



A települések tanyavilága kiterjedt, Sándorfalva külterületéhez számos dűlő tartozik, ahol nemcsak tehetős környékbeliek vesznek üdülőt, zártkertet, hanem, az olcsóbb telkek miatt egyre inkább nő a Szegedről kitelepülő, eladósodott, hátrányos, rosszabb szociális

helyzetben levő családok száma, akik otthonukul választják a nyaralónak, vikendháznak épült kerteket. A külterületen a közművesítés sokkal alacsonyabb szintű, nincs bevezetve víz és gáz, a vizet fűt kúttal, a gázszolgáltatást villannyal helyettesítik. Dóc községben a családsegítővel kapcsolatba kerülő családok többsége külterületen él, nehéz anyagi és lakhatási körülmények között.

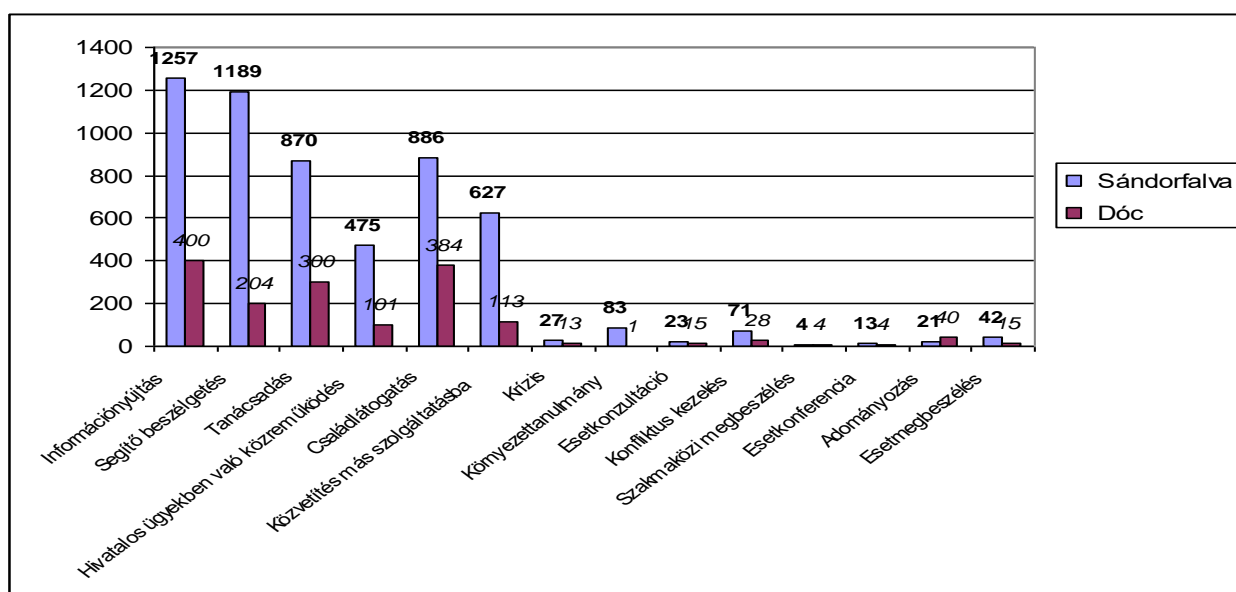
Veszélyeztetett kiskorúak (0–17 évesek) adatai 2017:



A grafikon a szolgáltatnál megjelent megállapodással rendelkező veszélyeztetett gyermekek számát mutatja, összehasonlítva a közös önkormányzati hivatalnál nyilvántartott rendszeres gyermekvédelmi kedvezményben részesülő gyermekek számával. Sándorfalván a rendszeres pénzbeli támogatásban részesülők 34 %, Dócban 40 % részesül gyermekjóléti alapellátásban is.

A családokat az anyagi- megélhetési nehézség jellemzi, alacsony jövedelműek, munkanélküliek, megváltozott képességűek, vagy közfoglalkoztatásból származó jövedelemmel rendelkeznek, sok esetben jellemző az alacsony iskolai végzettség is.

A szakmai tevékenységek száma és a szolgáltatásban részesülők száma (halmozott adat):⁴



⁴ 2018. évi Gyermekvédelmi beszámoló adata

Az elmúlt évben 7210 szakmai tevékenység került regisztrálásra, ezekben 4333 fő részesült (megállapodás alapján és egyszeri alkalommal). Legtöbben információnyújtást igényeltek (szolgáltatások, támogatások elérhetősége), sokan részesültek segítő beszélgetésbe, ügyeik intézéséhez segítségnyújtásba. Magas a családlátogatások száma is, mivel a családsegítő munkatársak rendszeresen felkeresik otthonukban az alapellátásba részesülő családokat és a gondozási- nevelési tervnek megfelelően a szociális segítő munka keretében kapcsolatot tartanak a védelemben vett gyermekek családjával is.

Az elmúlt évben családon belüli bántalmazás problémájával szolgálatunk 1 esetben találkozott, Dóc Községben nem volt ilyen eset.

A szolgáltatást a szociálisan hátrányos helyzetűek, a gyermeket egyedül nevelő szülők, a gyermeket egyedül nevelő nagyszülők, mentális problémákkal küzdő szülők, gyermekek, munkanélküliek, halmozott problémákkal küzdők, érdekérvényesítésben gyenge egyének, családok, hátrányos helyzetű, veszélyeztetett gyermekek, családok, állami nevelésből kikerülők, devianciákkal élő szülők, fiatalok veszik igénybe.

Évről –évre intézményünk forgalmában, a szolgáltatásainkat igénybevevő egyének, családok számában növekedés figyelhető meg. A nők nagyobb arányban veszik igénybe szolgáltatásainkat, mint a férfiak, a nemek közt megfigyelhető alapvető különbségek miatt. Nők nyitottabbak, problémák megoldására előbb motiváltabbak, probléma felismerő képességük fejlettebb, érzékenyebb. Elenyésző azok a gyermekkorú személyek, akik szülő nélkül keresik meg a Szolgálatot, inkább a 16-17 évesek jelzik a családi konfliktusokat, és önként kérnek segítséget. Ha kiskorú a kliens, jellemző hogy a szolgáltatás igényléséhez a szülővel együtt, vagy általában a szülő egyedül keresi fel az intézményt.

VII. 3. A feladatellátás szakmai módja, köre, rendszeressége:

A család- és gyermekjóléti szolgálat szakmai feladatait, működési és személyi létszámminimum normáit a 15/1998. (IV. 30.) NM rendelet szabályozza, 4000 fő lakosságszámra 1 fő családsegítőt ír elő. Ennek alapján, Sándorfalván 2 fő látja el a 8196 fő lakost, Dóc esetében 1 fő családsegítő napi 4 órában látja el a 760 fő lakost.

A gyermek testi, lelki egészségének, családban történő nevelkedésének elősegítése érdekében a gyermeket illetve szülőjét tájékoztatjuk mindazokról a jogokról, kötelezettségekről, támogatásokról és ellátásokról, amelyek összefüggésben állnak a gyermek testi, lelki, értelmi, érzelmi és erkölcsi fejlődésének biztosításával, saját családjában történő nevelkedésével.

Feladataink megvalósulását a komplex családsegítés, a családlátogatások, a felvilágosítások, információnyújtás, a tanácsadás, a családkonzultációs lehetőségek, a

segítő beszélgetések, egyéni tanácsadások, családi konzultációk, a kapcsolat ügyeleti szolgáltatás, kérelmek, beadványok elkészítése, érdekképviselet, szolgáltatások szervezése, adományok közvetítése, intézményi támogató levelek megküldése, csoportok szervezése, vagy a kliens csoportba való eljuttatása szolgálja.

Családsegítői tevékenység

A család- és gyermekjóléti szolgálat **tájékoztatási feladatai körében** szociális és egyéb információs adatokat gyűjt, és tájékoztatja a szülőt, illetve a gyermeket mindazon jogokról, támogatásokról és ellátásokról, melyek összefüggésben állnak a gyermek testi, lelki egészségének biztosításával, családban történő nevelkedésének, vagy a gyermek számára szükséges védelem biztosításának elősegítésével. A válsághelyzetben lévő várandós anyát az őt és a magzatot megillető jogokról, támogatásokról és ellátásokról. A születendő gyermeke felnevelését nem vállaló válsághelyzetben lévő várandós anyát a nyílt és titkos örökbefogadás lehetőségeiről. Azok joghatásairól valamint az örökbefogadást előkészítő szervezetek tevékenységéről, elérhetőségéről. Az örökbefogadó szülőt az örökbe fogadás után követése körében igénybe vehető szolgáltatásról, és segíti az után követést végző szervezet felkeresését.

A család- és gyermekjóléti szolgálat a **szociális segítő munka keretében** segíti az igénybe vevőket a családban jelentkező működési zavarok kezelésében, ellensúlyozásában, a családban élő gyermekgondozásában, ellátásának megszervezésében.

Az igénybe vevő szükségleteinek kielégítése, problémáinak megoldása, céljai elérése érdekében tájékozódik, ismereteket szerez a családra jellemző körülményekről, számba veszi és mozgósítja az igénybe vevő szűkebb és tágabb környezetében található erőforrásait, valamint azokat a szolgáltatásokat, amelyek bevonhatóak a célok elérésbe, újabb problémák megelőzésébe.

Koordinálja az estkezelésben közreműködő szakemberek, valamint a közvetített ellátásban, szolgáltatásban dolgozók együttműködését.

Az **ellátásokhoz, szolgáltatásokhoz való hozzájutás érdekében** folyamatosan figyelemmel kíséri az érintett személyt, illetve családot veszélyeztető körülményeket és az ellátások, szolgáltatások iránti szükségleteit. Más személy illetve szervezet által nyújtott szolgáltatások közvetítése érdekében együttműködik a területén található szolgáltatókkal. Segítséget nyújt az ellátások, szolgáltatások igénylésében.

A válsághelyzetben lévő várandós anyát segíti a támogatásokhoz, ellátásokhoz való hozzájutásban, szükség esetén a családok átmeneti otthonában igénybe vehető ellátáshoz való hozzájutásban.

Segíti a gyermeket illetve családját az átmeneti gondozáshoz való hozzájutásban, az átmeneti gondozást szükségessé tevő okok megszüntetésében, illetve segíti a gyermek mielőbbi hazakerülését.

A család- és gyermekjóléti szolgálat a **családban jelentkező nevelési problémák és hiányosságok hatásainak enyhítése céljából** olyan szabadidős programokat szervez, amelyek megszervezése, vagy az azokon való részvétel a rossz szociális helyzetben lévő szülőknek aránytalan nehézséget okozna. Kezdeményezi a köznevelési intézményeknél, az ifjúsággal foglalkozó szociális és kulturális intézményeknél, valamint az egyházi és a civil szervezeteknél szabadidős, közösségi programok megszervezését.

A család- és gyermekjóléti szolgálat a **hivatalos ügyek intézésében való közreműködés körében** segítséget nyújt a szolgáltatást igénybe vevő ügyeinek hatékony intézéséhez. Tájékoztatást nyújt az igénybe vehető jogi képviselő lehetőségéről. A gyámhivatal, valamint a család- és gyermekjóléti központ felkérésére a nyilvántartás megfelelő adatlapját kitöltve környezettanulmányt készít.

A gyámhivatal felkérésére tájékoztatást nyújt az örökbefogadott gyermek fejlődéséről, körülményeiről és a családba történő beilleszkedéséről.

Ha a család- és gyermekjóléti szolgálat a gyermekjóléti központ szakmai támogatását igényli, vagy a család- és gyermekjóléti központ feladatkörébe tartozó szolgáltatás, intézkedés szükségessége merül fel, esetmegbeszélést kezdeményez.

A család- és gyermekjóléti szolgálat haladéktalanul, közvetlenül tesz javaslatot hatósági intézkedésre, ha gyermeket fenyegető közvetlen és súlyos veszély esetén. (a család- és gyermekjóléti központ értesítése mellett)

A jelzőrendszeri szereplők együttműködésének koordinálása érdekében esetmegbeszélést szervez, az elhangzottakról feljegyzést készít,

Esetkonferenciát szervez: egy gyermek, egyén vagy család ügyében, a kijelölt járási jelzőrendszeri tanácsadó részvételével, lehetőség szerint az érintetteket – beleértve az ítélőképessége birtokában lévő gyermeket – és a velük foglalkozó szakembereket is bevonva

Éves szakmai tanácskozást tart: az éves szakmai tanácskozást minden év **február 28-áig** kell megszervezni, és arra meg kell hívni

- a) a települési önkormányzat polgármesterét, a képviselő-testület tagját (tagjait) és a jegyzőt,
- b) a gyermekjóléti alapellátást és a szociális alapszolgáltatást nyújtó szolgáltatások fenntartóit,
- c) a településen szociális, gyermekjóléti, gyermekvédelmi ellátást biztosító intézmények képviselőit,
- d) a jelzőrendszer tagjainak képviselőit,
- e) a gyámhivatal munkatársait,
- f) a fiatalkorúak pártfogó felügyelőjét, megelőző pártfogó felügyelőjét, és
- g) a gyermekvédelmi és gyámügyi feladatkörében eljáró fővárosi és megyei kormányhivatalban működő gyermek- és ifjúságvédelmi koordinátort.

Éves jelzőrendszeri intézkedési tervet készít: az éves jelzőrendszeri intézkedési tervet a család- és gyermekjóléti szolgálat az éves szakmai tanácskozást követően minden év **március 31-éig készíti el.** Az intézkedési terv tartalmazza:

- a) a jelzőrendszeri tagok írásos beszámolójának tanulságait,
- b) az előző évi intézkedési tervből megvalósult elemeket,
- c) az éves célkitűzéseket, és
- d) a településre vonatkozó célok elérése és a jelzőrendszeri működés hatékonyságának javítása érdekében tervezett lépéseket.

Ha a család- és gyermekjóléti szolgálat több családsegítőt foglalkoztat, közülük települési **jelzőrendszeri felelőst jelöl ki** ezen, feladatokra, illetve azok koordinálására.

A beérkezett jelzésekről és az azok alapján megtett intézkedésekről heti rendszerességgel jelentést készít a család- és gyermekjóléti központnak

VII. 4. Az ellátás igénybevételének módja

Térítésmentes szolgáltatás, nem kell írásban kérvényezni, igénybe vétele feltételhez nem köthető

- a szolgáltatást igénybe vehetik saját döntés alapján, önként mindazok, akik a család- és gyermekjóléti szolgálathoz fordulnak segítségért, annak érdekében, hogy a kialakult probléma megszűnjön
- a gyermekkel, családdal kapcsolatban álló intézmények jelzése vagy azok javaslata alapján
- egyes hatóságok (rendőrség, pártfogó felügyelet, gyámhivatal) jelzése, felkérése után
- gyermek súlyos veszélyeztetettségét jelző állampolgári bejelentés alapján

A szolgáltatást kezdeményezheti a kliens, hozzátartozója, vagy az észlelő- és jelzőrendszer bármely tagja. Magánszemélyek jelzése megtehető személyesen, telefonon vagy írásban. A jelzőrendszer tagjai jelzést csak írásban tehetnek. Krízishelyzet esetén telefonos vagy személyesen történő jelzés alapján is intézkedés történik, de utólagosan itt is kötelező az írásbeli jelzés megtétele.

Az igénybejelentés történhet telefonon, személyesen vagy levélben. Az igénybejelentést követően a családsegítő előre egyeztetett időpontban találkozik a segítségre szoruló személlyel, családdal.

A családsegítő az első személyes találkozás alkalmával tájékoztatja az igénylőt a család- és gyermekjóléti szolgáltatás feltételeiről és tartalmáról.

A család- és gyermekjóléti szolgáltatás a családsegítő és az igénybevevő személy munkafolyamata, melynek tartalma és menete írásbeli együttműködési megállapodásban kerül rögzítésre. A megállapodás tartalmazza az igénybevevő személy problémáit, az elérendő cél érdekében megvalósítandó feladatokat, az igénybe vehető szolgáltatásokat, az együttműködés módját, a találkozások rendszerességét, a segítő folyamat eredményét és a lezárás várható időpontját.

V. 5. A szolgáltatásról szóló tájékoztatás helyi módja:

- Az adott szolgáltatások telephelyén biztosított a szóban vagy telefonon történő tájékoztatás (a telefonszámok a helyi újságban megtalálhatók)
- Szórólapok, egyéb hirdetések
- Helyi kábel televízió, önkormányzatok honlapja
- A helyi újságokban rendszeresen megjelenő hírek, összefoglalók, tájékoztatók
- Az érdekképviseleti szervek és civil szervezetek, házi orvosok tájékoztatása
- Az oktatási intézmények, egészségügyi intézmények tájékoztatása
- Az Önkormányzatok hirdetőtábláján való közzététel
- A különböző szakterületek tanácskozásán nyújtott tájékoztatás

VIII. BÖLCSŐDE

A gyermekek védelméről és a gyámügyi igazgatásról szóló 1997. évi XXXI. tv. alapján, a bölcsőde a családban nevelkedő 3 éven aluli gyermekek napközbeni ellátását, szakszerű gondozását és nevelését biztosító intézmény. Ahol a gyermek 20 hetes kortól a 3. év betöltéséig, de testi vagy szellemi fejlettségi szintje alapján még nem érett az óvodai nevelésre, a 4. évének betöltését követő augusztus 31.-ig nevelhető és gondozható.

VIII. 1. A szolgáltatás célja, feladatai

A 3 éven aluli gyermekek napközbeni ellátása, gondozása- nevelése, testi-szellemi és pszichés szükségleteinek kielégítése, harmonikus fejlődésének segítése, az életkori és egyéni sajátosságok figyelembevételével. A gyermekekről szakképzett csecsemő-és kisgyermekgondozók gondoskodnak, akik jól ismerik a 0-3 éves korosztály fejlődésének sajátosságait. **Az engedélyezett férőhelyek száma 48.**

Bölcsőde minőségpolitikája: célunk a rugalmasság, kompromisszumkészség, családbarát bölcsőde. Az ellátás során fontosnak tartjuk megteremteni a szükséges optimális személyi és tárgyi feltételeket, melyek együttesen képesek biztosítani az ellátottak, szüleik és az intézményben dolgozók megelégedettségét, valamint az új feladatok felvállalása iránti fogékonyságot.

• Gyermekképünk

Gyermekképünk a nyugodt, harmonikusan fejlődő, élményekkel teli gyermek, aki képes saját természetes kíváncsisága által tanulni és fejlődni; szeretettel fordul az őt körülvevő világhoz (környezetéhez, felnőttekhez, társaihoz), valamint konfliktusait, életében felmerülő problémáit életkorához mértén megfelelően tudja kezelni, szükség esetén segítséget kérni a megoldáshoz.

• Nevelőképünk

Kisgyermeknevelőink magatartásában az elfogadás, tolerancia domináljon. Szakértelmük segítségével a gyermekek mindennapjait színes, fejlesztő hatású játéktevékenységgel töltsék ki. Segítsenek megismerni a gyermeknek önmagát és az őt körülvevő világot. Alapozzák meg a gyermekben a megfelelő viszonyulásokat a világ dolgaihoz (szocializáció, egészségnevelés, környezeti nevelés).

VIII. 2. A bölcsődei nevelés – gondozás alapelveink

A családi nevelés elsődlegességének tisztelete

A gyermek nevelése elsősorban a család joga és kötelessége. A bölcsőde a családi nevelés értékeit, hagyományait és szokásait tiszteletben tartva és lehetőség szerint erősítve vesz részt a gyermekek gondozásában, nevelésében, illetve szükség esetén lehetőségeihez mértén törekedve a családi nevelés hiányosságainak kompenzálására, korrigálására. Fontos tehát a szülők számára lehetővé tenni a tevékeny, különböző szinteken és módokon megvalósuló bekapcsolódást a bölcsőde életébe.

A gyermeki személyiség tiszteletének elve

A gyermeket – mint fejlődő személyiséget – a kisebb körű kompetenciából fakadó nagyobb segítségigénye / ráutaltsága miatt különleges védelem illeti meg. A bölcsődei nevelés-gondozás értékközvetítő és értékteremtő folyamat, amely a gyermeki személyiség teljes kibontakoztatására, a személyes, a szociális és a kognitív kompetenciák fejlődésének segítésére irányul.

A nevelés és gondozás egységének elve

A nevelés és a gondozás elválaszthatatlan egységet alkotnak. A nevelés tágabb, a gondozás szűkebb fogalom: a gondozás minden helyzetében nevelés is folyik, a nevelés helyzetei, lehetőségei azonban nem korlátozódnak a gondozási helyzetekre.

Az egyéni bánásmód elve

A gyermek fejlődéséhez alapvető feltétel a felnőtt őszinte érdeklődése, figyelme, megbecsülése, a kompetenciájának elismerésén alapuló választási lehetőség biztosítása az egyes élethelyzetekben, a pozitív megnyilvánulások támogatása, megerősítése, elismerése. A kisgyermeknevelő meleg, szeretetteljes odafordulással, a megfelelő környezet kialakításával, a gyermek életkori- és egyéni sajátosságait, fejlettségét, pillanatnyi fizikai és pszichés állapotát, hangulatát figyelembe véve segíti a gyermek fejlődését. A kisgyermeknevelő elfogadja, tiszteletben tartja a gyermek, vallási, nemzetiségi/etnikai, kulturális stb. hovatartozását, és a lehetőségek szerint segíti az identitástudat kialakulását és fejlődését, segíti a saját és a más kultúra és hagyományok megismerését és tiszteletben tartását.

A biztonság és a stabilitás elve

A gyermek személyi- és tárgyi környezetének állandósága („saját” kisgyermeknevelő-rendszer, felmenőrendszer, csoport- és helyállandóság) növeli az érzelmi biztonságot, alapul szolgál a tájékozódáshoz, a jó szokások kialakulásához. A napirend folyamatosságából, az egyes mozzanatok egymásra épüléséből fakadó ismétlődések tájékozódási lehetőséget, stabilitást, kiszámíthatóságot eredményeznek a napi események sorában, növelik a gyermek biztonságérzetét. A gyermek új helyzetekhez való fokozatos hozzászoktatása segíti alkalmazkodását, a változások elfogadását, az új megismerését, a szokások kialakulását.

Az aktivitás, az önállósulás segítésének elve

A gyermek ösztönzése, megnyilvánulásainak elismerő, támogató, az igényekhez igazodó segítése, az önállóság és az aktivitás tevékenység-specifikusságának, fizikai és pszichés állapottól függésének elfogadása, a gyermek felé irányuló szeretet, elfogadás és empátia

fokozzák az aktivitást és az önállóság iránti vágyat. A biztonságos és tevékenységre motiváló személyi és tárgyi környezet megteremtése, a próbálkozásokhoz elegendő idő biztosítása, a gyermek meghallgatása, véleményének figyelembevétele, a kompetenciájának megfelelő mértékű döntési lehetőség biztosítása a bölcsődei nevelés-gondozás egyik kiemelt feladata. A kisgyermeknevelő az élményszerzés lehetőségének biztosításával, saját példamutatásával, az egyes élethelyzeteknek a gyermek számára átláthatóvá, kezelhetővé tételével, a tapasztalatok feldolgozásának segítségével, az egyes viselkedésformákkal való próbálkozások bátorításával segíti a tanulást.

Az egységes nevelő hatások elve

A nevelés érték közvetítés és értékteremtés egyben. Eredményessége érdekében fontos, hogy a gyermekkel foglalkozó felnőttek – a közöttük lévő személyiségbeli különbségek tiszteletben tartásával – a gyermek elfogadásában, a kompetenciájának és pillanatnyi szükségleteinek megfelelő fizikai és érzelmi biztonság és szeretetteljes gondoskodás nyújtásában, öntevékenységének biztosításában egyetértsenek, az alapvető értékek, erkölcsi normák és célok tekintetében nézeteiket egyeztessék, nevelői gyakorlatukat egymáshoz közelítsék.

VIII. 3. A megvalósítani kívánt program konkrét bemutatása, létrejövő kapacitások, a nyújtott szolgáltatáselemek, tevékenységek leírása

Családlátogatás

Célja a családdal való kapcsolatfelvétel, a gyermek, otthoni környezetben való megismerése. Bölcsődénkben törekszünk, hogy a családlátogatásra lehetőleg még a beszoktatást megelőzően kerüljön sor. A családlátogatás lehetőséget ad az ismerkedésre, a gyermek mélyebb megismerésére az ő biztonságot nyújtó környezetében. A gyermek mélyebb megismerésén túl a szülők további információkat kaphatnak a gondozónőktől a bölcsődei életről, a beszoktatás menetéről, az ezzel kapcsolatosan felmerülő problémákról; a napirendről; a játék lehetőség biztosításáról; a bölcsődei nevelésről, gondozásról stb., valamint a gondozónő is tájékozódhat a szülők bölcsődével kapcsolatos elvárásairól.

Beszoktatás menete, ideje

A beszoktatás terén a szülővel együtt történő, legalább két hetes beszoktatásra törekszünk. Az anya vagy apa jelenléte biztonságot ad a kisgyermeknek, és megkönnyíti az új környezethez való alkalmazkodást. A beszoktatás ideje alatt a szülőknek és a gyermekeknek lehetősége van arra, hogy megismerhesse az intézményben dolgozókat, a

szokásokat, kialakuljon az együttműködő, kölcsönös bizalmi viszony a család és a bölcsőde között.

A beszoktatás kezdeti szakaszában a gyermek édesanyjával vagy más gondviselőjével együtt tölt el rövidebb, hosszabb időt a bölcsődei csoportban. A gondozónő a gyermek reakcióit figyelembe véve veszi át az anyától a gondozási műveleteket. A kisgyermek és a gondozónő között fokozatosan kialakuló érzelmi kötődés segíti a gyermeket új környezetének elfogadásában, jelentősen megkönnyíti a beilleszkedést a bölcsődei közösségbe, mérsékli az adaptáció során fellépő stressz reakciókat (sírás, tiltakozás, szülőhöz való fokozott ragaszkodás stb.). A beszoktatás előre megtervezett beszoktatási ütemterv alapján történik. A beszoktatás ideje alatt a gondozónők munkarendje úgy van kialakítva, hogy az anya bölcsődei tartózkodása idején figyelemmel kísérhesse az anya - gyermek kapcsolatát és minél több információt szerezhessen a gyermek nevelésével, gondozásával kapcsolatosan.

Saját kisgyermeknevelő rendszer

A saját kisgyermeknevelő rendszer a személyi állandóság elvén nyugszik. A saját kisgyermeknevelő szoktatja be a gyermeket a csoportba, személye nem változik a gyermek bölcsődei tartózkodása alatt. A csoport gyermekeinek egy része 6-8 gyermek tartozik egy kisgyermeknevelőhöz. A gyermekeket a saját kisgyermeknevelő neveli-gondozza, ő kíséri figyelemmel fejlődésüket, arról vezeti a feljegyzéseket, így több figyelem jut a gyermekekre, lehetőség nyílik az egyéni bánásmódra, a gondozónő jobban megismeri a „saját” gyermeke egyéni igényeit, szokásait, problémáit.

Napirend

A harmonikus, biztonságot nyújtó bölcsődei élet megteremtéséhez nyújt segítséget a folyamatos és rugalmas napirend, mely egyszerű, a kisgyermek számára könnyen kiismerhető, követhető, kiszámítható.

A **folyamatos és rugalmas napirend** kialakításával a gyermekek igényeinek, szükségleteinek kielégítését, a nyugodt, folyamatos gondozás feltételeit, annak megvalósítását kívánjuk biztosítani. A napirendet csoportonként és évszakonként készítik el a gondozónők a csoportvezető gondozónő irányításával. Ehhez igazodva készül el a gondozónők munkarendje. A folyamatos gondozáson belül az egymást követő események (tisztálkodás, étkezés, alvás) a gyermek biztonságérzetét, jó közérzetét teremtik meg. A gondozás mellett törekszünk arra, hogy minél több idő jusson a gyermeknek az önálló szabad tevékenységek megélésére, azaz a játéktevékenységre.

Általános napirend

- 6.⁰⁰ - 8.⁰⁰ Érkezés a bölcsődébe, igény szerint pihenés, játék a csoportszobában
- 8.⁰⁰ - 8.³⁰ Reggeli
- 8.³⁰ - 9.³⁰ Fürdőszobai gondozás, gondozási sorrendben, szájápolás, fogmosás, játék
- 9.³⁰ - 9.⁴⁵ Tízórai, játék a szobában
- 9.⁴⁵ - 10.⁴⁵ Öltözés időjárástól függően udvari játékhoz, játék a szobában vagy az udvaron
- 10.⁴⁵ - 11.³⁰ Fürdőszobai gondozás, gondozási sorrendben, játék a szobában vagy az udvaron
- 11.³⁰ - 12.¹⁰ Ebéd
- 12.¹⁰ - 15.⁰⁰ Alvás, gondozás, ébredési sorrendben, játék a szobában
- 15.⁰⁰ - 15.³⁰ Uzsonna, játék a szobában
- 15.³⁰ - 17.⁰⁰ Játék, távozás a bölcsődéből

Bölcsődénk nevelési, gondozási munkájának főbb elemei (gondozás, játék, mozgás, vers – mese, mondóka, ének, zene, alkotó tevékenység)

A bölcsődében a nevelés és a gondozás egységet alkot. Valamennyi helyzetben biztosítani kell a gyermek számára, hogy érdeklődésének, pillanatnyi pszichés szükségletének megfelelően ismerkedhessen tárgyi és személyi környezetével. A nevelés és gondozás valamennyi helyzetében biztosítani kell a gyermek szabad aktivitás iránti igényének és kompetencia érzésének erősödését.

Gondozás

Belsőleges interakciós helyzet a kisgyermeknevelő és a gyermek között, amelynek elsődleges célja a gyermek testi szükségleteinek kielégítése. A személyes és szociális kompetencia kialakulásának egyik feltétele, hogy a gyermek a kezdetektől aktívan részt vehessen a gondozási helyzetekben, szabadon próbálkozhasson, érezve a kisgyermeknevelő figyelmét, biztatását, támogató segítségét. A gondozás jelentősen befolyásolja a szokások kialakulását és az önállósodást.

Játék

A gyermekkor legfontosabb tevékenysége, a világ megismerésének eszköze, a fejlődés fontos tényezője. A kisgyermeknevelő feladata a játék feltételeinek biztosítása, figyelemmel kísérése, szükség szerinti segítése, újabb ötletekkel, a játék színesítése.

Mondóka, ének

A gyermek életkori sajátosságaihoz, egyéni fejlettségéhez, hangulati állapotához igazodó ének, mondóka, felkeltik érdeklődését, formálják esztétikai ízlését, pozitív érzéseket kelt, érzelmi biztonságot nyújt. Az ismétlődések, a játékos mozdulatok erősítik a zenei élményt. Az ének, mondóka derűs légkört teremt a csoportban.

Vers, mese

Hatással van a kisgyermek érzelmi, értelmi és szociális fejlődésére. A bölcsődében az irodalmi és népi műveknek egyaránt helye van. Sokféle 10 helyzethez kapcsolódhat, alakulását a gyermek pillanatnyi állapota, igényei befolyásolják.

Alkotó tevékenység

Az örömforrás maga a tevékenység, nem az eredmény. A kisgyermeknevelő feladata a feltételek biztosítása, technikák megmutatása, az alkotókedv ébrentartása, a gyermeki alkotások megbecsülése, megőrzése.

Mozgás

A mozgás alapvető formái kialakulásának időszaka a 0-3 éves kor. Az egészséges gyermek mozgásigénye nagy. A szabad mozgáshoz a feltételeket biztosítani kell mind a csoportban, mind a szabadban. Mozgásfejlesztő játékok, minél nagyobb mozgástér, elegendő idő biztosítása elengedhetetlen feltétele a harmonikus fejlődésnek. Ősztől tavaszig heti rendszerességgel, a mozgásfejlesztéshez hozzájárul a tornaszoba használata.

Ősztől tavaszig heti rendszerességgel a sósza jótékony hatását a gyermekek játék közben tudják kihasználni, a benttartózkodás ideje 20- 30 perc, amennyiben a szülő ehhez írásban hozzájárul.

Tanulás

Teljesítményelváráshoz kötött ismeretnyújtásnak bölcsődében nincs helye. Bölcsődés korban minden tapasztalat vagy információszerzés tanulás. A tanulás folyamatos, jellemzően utánzásos, spontán tevékenység, amely nem szűkül le az ismeretszerzésre, a bölcsődei élet egészét átszövi. A bölcsődében a fejlesztés nem direkt módon történik, hanem a feltételek megteremtésével. Az új ismeretek nyújtását a gyermek spontán, önként választott ingerkeresésének, felfedező játékainak rendeljük alá.

VIII. 4. A más intézményekkel történő együttműködés módja

- Rendszeres kapcsolattartás a Sándorfalvi Pipacs Óvoda óvodapedagógusaival az óvodába történő átmenet megkönnyítése érdekében, közös szülői tájékoztatások tartása
- Sándorfalva Közös Önkormányzati Hivatal szociális ügyintézőivel
- Helyi civilszervezetekkel: Házi Asszonyok Klubja, Sándorfalváért Alapítvány, Sándorfalvi Civil Szövetséggel
- Gyermekorvossal, védőnői szolgálattal, program szervezés kapcsán egyéb szakorvosokkal
- Család- és gyermekjóléti szolgálattal
- Adomány gyűjtés kapcsán a város lakosaival
- Szakmai módszertani intézményekkel és érdekvédelmi szervezetekkel

VIII. 5. Az ellátandó célcsoport jellemzői

Sándorfalván 1893 májusában foglalkozott a képviselő-testület az óvoda ügygel, a sándorfalvi gyermek számára megőrző, „nyári menedékhelyként” nevezett szolgáltatás évi 36 forintjába került a községnek, egy államosított magánlakásból lett kialakítva, a több mint 100 éves épület 2 szobából, konyhából, éléskamrából, több melléképületből és udvarból állt. Működése kezdetben abszolút igazodott a mezőgazdaságban dolgozókhoz, a kicsik nagy része már reggel 6 órakor bent volt az intézményben. Az anyák napközben bejárhattak a csecsemőjüket megszoptatni, már akit elengedtek a munkahelyéről.

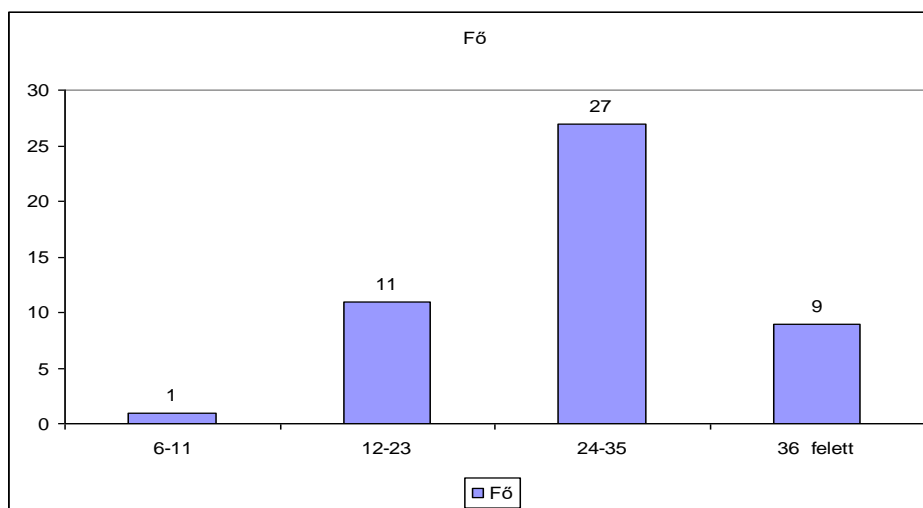
„A szorgos mezőgazdasági munka két nyári hónapjában működő községi óvoda ekkor ténylegesen elmaradt az óvónővel és dajkával rendelkező kisdédóvó intézetek mögött.”⁵

Az állandó bölcsőde kialakítása, az idény bölcsőde helyett a 11-38/3/3/1954 vb-sz. határozatban került elfogadásra, Dr. Bod Árpád orvos lakásában 20 fő számára.

Az 1970-es évek végére a 30 férőhelyesre bővült intézménybe, 38 gyermek került felvételre. Az akkori feljegyzések szerint az épület rossz adottságokkal rendelkezett, jellemző volt a zsúfoltság, de a gyermekek gondozását jó felkészültségű kollektíva végezte. Az 1990-es évek elejére ismét lecsökkentették a 20 főre a férőhelyek számát, az alacsony kihasználtság miatt. Jelentősebb igény 2003-ban jelentkezett a szolgáltatás iránt, ekkor a 20 férőhelyre 30 gyermek volt beíratva. Felújításra került a főzőkonyha, bevezetésre került a gyermekek közétkeztetésében előírt HACCP rendszer is. A tartós túljelentkezés miatt indokoltá vált a férőhelyek bővítése, amire egy 2008 évben kiírt DAOP pályázat nyújtott lehetőséget.

⁵ Sándorfalva története és népelete, Kiad. Sándorfalva Nagyközség Önkormányzata 1999

A bölcsődét igénybe vevő gyermekek életkor (hó) szerinti megoszlása 2017. 05. 31.-én:



A bölcsődébe jellemzően a másfélévesnél idősebb gyermekek kerülnek beíratásra, főként az alacsonyabb összegű GYES- ben részesülő édesanyák gyerekei, a GYED melletti munkavállalás lehetőségét sok szülő veszi igénybe, jellemzően a gyermek 1,5 éves korától.

VIII. 6. A feladatellátás szakmai módja, köre, rendszeressége

Két gondozási egységben négy csoportszobával, két átadóval, három fürdőszobával, terasszal, babakocsi tárolóval, HACCP főzőkonyhával, tálalókonyhával működünk. A csoportokban 12 - 14 gyermek van elhelyezve. Egy csoportszoba a csecsemő korosztálynak van kialakítva, a többi 3 szobában általában a gyermekek két éves kor után kerülnek elhelyezésre. A csoportszobák világosak és jól felszereltek. Minőségi játékeszközökkel, mozgásfejlesztő eszközökkel lettek felszerelve. Minden szobában kialakítottuk a játszó sarkokat (babasarok, fodrász, főzőcske, mesesarok, egyszemélyes bújóka, puha pihenősarok). A gyermekek biztonságos, szép, esztétikus környezetben tölthetik napjaikat, ehhez a kisgyermeknevelők ízléses, ünnephez kapcsolódó dekorációja is társul.

a.) A gondozás során napi rendszerességgel végzett feladatok

Egészséges testi fejlődés elősegítése

Intézményünk a megfelelő egészségneveléshez biztosítja az egészséges környezetet, valamint az egészséges fejlődést elősegítő nevelést-gondozást.

Egészséges táplálkozás biztosítása

- biztosítjuk a korcsoportnak megfelelő ételeket
- szakorvosi igazolás alapján diétás étkeztetést biztosítunk

Tudatos testápolási szokások elősegítése

- kialakítjuk a tudatos testápolási szokásokat a gondozási műveletek során

- rendszeres testmozgás- napi szabadlevegőn való tartózkodás biztosítása (rossz idő estén a teraszon)
- biztosítjuk a napi testmozgást, megfelelő udvari mozgásfejlesztő játék, homokozó, mászóka, bicikli, stb

Érzelmi fejlődés, és szocializáció fejlődés elősegítése

- derűs légkör biztosítása, adaptációval járó nehézségek csökkentése
- szoros személyes kapcsolat kialakítása a kisgyermeknevelővel
- bizalmon és elfogadáson alapuló kapcsolatok kialakulásának segítése, az együttélés szabályai elfogadásának, az empátia és tolerancia fejlődésének segítése
- közös élmények szerzésének támogatása
- kommunikatív képességek fejlődésének segítése (meghallgatás, értő figyelem, kérdések megválaszolása)
- speciális nevelési igényű gyermekek nevelése többlet figyelem ráfordításával, szükség esetén szakember bevonásával

A megismerési folyamatok fejlődésének segítése

- A gyermek életkorának, érdeklődési körének megfelelő tevékenységek, lehetőségek biztosítása
- Az önálló aktivitás és kreativitás támogatása
- A gyermek tevékenységének bátorító, támogató megerősítése
- A gyermek igényeihez igazodó közös tevékenységek során élmények, viselkedési és helyzet- megoldási minták nyújtása

b.) Egyéb kiemelt feladatok, szakmai feladat a család és a bölcsőde kapcsolatának erősítése

- Fontosnak tekintjük, hogy harmonikus kapcsolatot alakítsunk ki a családokkal és összehangoljuk a gyermek családi és intézményes nevelését. Ennek érdekében **havonta** szervezünk **nyílt napokat**, hogy a leendő szülők betekintést nyerjenek a bölcsődei életbe. Nyílt napok szervezésével a hagyományainknak megfelelően együtt tartjuk a családokkal a jeles napokat, ünnepeket.
- A kisgyermeknevelők a beszoktatás megkezdése előtt **családlátogatáson** ismerkedhetnek meg a gyermekekkel. Tájékoztódnak a gyermek szokásairól, játéktevékenységéről, étkezéséről.
- **Szülővel történő fokozatos beszoktatással** segítjük a gyermekek alkalmazkodását az új környezethez.
- A szülők és a kisgyermeknevelők a reggeli érkezés és a délutáni hazaadás alkalmával **tájékoztatják** egymást a gyermekkel kapcsolatos fontos eseményekről és változásokról.

- Az **üzenő füzetben** rendszeresen tájékoztatást adnak a kisgyermeknevelők a gyermek fejlődéséről, változásokról.
- Szülők kezdeményezhetnek beszélgetést a saját kisgyermeknevelőjével, bölcsőde-vezetővel, intézményvezetővel, bölcsőde orvossal.
- A **szülői értekezletek** alkalmával tájékoztatást adunk az éves programokról
- **Szülőcsoportos beszélgetést** szervezünk adott témáról az azonos csoportba járó gyermekek szülei számára, a saját gondozónő vezetésével.
- Az ünnepekhez kapcsolódva ötleteket adunk és segítséget nyújtunk házi készítésű díszek, játékok elkészítésében.
- Nevelő munkánkban gyermekközpontú szemlélet érvényesül.

VIII. 7. Az ellátás igénybe vétele

A gyermekek védelméről és gyámügyi igazgatásról szóló 1997. évi XXXI. törvény, és a személyes gondoskodást nyújtó gyermekjóléti, gyermekvédelmi intézmények, valamint személyek szakmai feladatairól és működésük feltételeiről szóló 15/98. (IV. 30.) NM rendelet szerint a bölcsődébe a gyermek húszhetes korától harmadik életévének, fogyatékos gyermek az ötödik életévének betöltéséig, illetve annak az évnek a december 31-éig vehető fel, amelyben a gyermek a harmadik életévét, a fogyatékos gyermek az ötödik életévét betölti. Ha a gyermek a harmadik életévét betöltötte, de testi vagy szellemi fejlettségi szintje alapján még nem érett az óvodai nevelésre és óvodai jelentkezését a bölcsőde orvosa nem javasolja, bölcsődében gondozható negyedik életévének betöltését követő augusztus 31-ig.

A bölcsődébe jelentkező gyermekek befogadása egész évben folyamatos, az engedélyezett férőhelyek telítettsége esetén, csak megüresedett férőhelyre tudunk új gyermeket felvenni.

Az ellátás igénybevétele önkéntes, az ellátás a szülő / törvényes képviselő írásbeli kérelemre történik az intézmény által szerkesztett nyomtatványon.

Bölcsődei ellátást csak a jogszabályi előírásokban rögzített feltételek megléte esetén lehet nyújtani. A bölcsőde szolgáltatása a mindenkori törvényi és helyi rendeletben meghatározott térítési díj alapján vehető igénybe. Az ellátás biztosításáról - az igényjogosultság vizsgálata után - a bölcsődei ellátás szakmai vezetőjének javaslata alapján az intézmény vezetője dönt. A szolgáltatás elutasításról az intézmény vezetője az ellátást igénylőt írásban értesíti. A bölcsődei ellátást, a szolgáltatást igénylő szülő és az intézmény vezetője közötti megállapodás alapozza meg.

A bölcsődei ellátása megszűnik

- az intézmény jogutód nélküli megszűnésével,
- határozott idejű megállapodás esetén a megjelölt időtartam lejártával,
- a jogosult törvényes képviselője kérésére,
- az ellátott törvényes képviselője vagy a térítési díjat megfizető személy, a térítési díjfizetési kötelezettségének, nem tesz eleget, az együttműködésének hiánya, a házirend súlyos megsértése esetén

VIII. 8. A szolgáltatást nyújtók folyamatos szakmai felkészültsége biztosításának módja, formái

- a szolgálat belső szakmai műhelye
- szakmai konferenciák
- szakmai szervezetek által szervezett képzések
- szupervízió

Az intézmény munkatársainak továbbképzése tervszerűen, az egyéni és intézményi továbbképzési tervek alapján történik.

VIII. 9. A szolgáltatásról szóló tájékoztatás helyi módja:

- Az adott szolgáltatás telephelyén biztosított a szóban vagy telefonon történő tájékoztatás (a telefonszámok a helyi újságban megtalálhatók)
- Szórolapok, egyéb hirdetések
- Helyi kábel televízió, önkormányzat honlapja
- A helyi újságban rendszeresen megjelenő hírek, összefoglalók, tájékoztatók
- Az érdekképviseleti szervek és civil szervezetek, házi orvosok tájékoztatása
- Az oktatási intézmények, egészségügyi intézmények tájékoztatása
- Az Önkormányzat hirdetőtábláján való közzététel
- A különböző szakterületek tanácskozásán nyújtott tájékoztatás

IX. VÉDŐNŐI SZOLGÁLAT

IX.1. A szolgáltatás célja

A védőnői szolgálat célja, a családok egészségének megőrzésére, segítségére irányuló preventív tevékenység, valamint a betegség kialakulásának, az egészségromlásának a megelőzése érdekében végzett egészségnevelés.

Tevékenységünk központjában az általunk gondozott családok egészségvédelme, a betegségek kialakulásának megelőzése, valamint az egészségfejlesztés áll.

IX.2. A védőnők szakmai feladatai

A védőnő a szakmai feladatait Egészségügyi Minisztérium közleménye a Védőnői Ellátási Standardok (VES) kézikönyvének figyelembevételével végzi.

A területi védőnő által elvégzendő feladatok:(49/2004.(V.21) ESZCSM rendelet 3 § - ban leírtaknak megfelelően: családlátogatás, tanácsadás nyújtása önállóan és szakorvossal együttműködve

◀ ***Nővédelem, ezen belül***

- A családtervezéssel kapcsolatos tanácsadás,
- Az anyaságra való felkészülés segítése,
- A lakossági célzott szűrővizsgálatok szervezésében részvétel;

◀ ***Várandós anyák*** gondozása a külön jogszabályban foglaltak szerint;

◀ ***Gyermekágyas*** időszakban segítségnyújtás és tanácsadás az egészségi állapottal, az életmóddal, szoptatással, valamint a családtervezéssel kapcsolatban;

◀ ***A gyermekek születéstől - beiskolázásig*** terjedő gondozása, ennek során:

- A családlátogatás, védőnői tanácsadás keretében folyamatos, célzott és szükséglet szerinti gondozás végzése, továbbá a harmonikus szülő-gyermek kapcsolat kialakulásának, a gyermek nevelésének és a szocializációjának segítése, valamint a gyermek fejlődéséhez igazodóan az egészséges életmódhoz szükséges ismeretek nyújtása,
- Az újszülöttek, a koraszülöttek, a kis súllyal születettek, valamint az egészségi és környezeti ok miatt veszélyeztetett csecsemők és gyermekek pszichoszomatikus fejlődésének fokozott figyelemmel kísérése és segítése,
- A szoptatás és az anyatejes táplálás fokozott figyelemmel kísérése, az anyatejjel való táplálás szorgalmazása különösen az első 6 hónapban, az anya tanítása a szoptatás helyes technikájára, a tejelválasztás fokozásának és fenntartásának módjaira,
- A szűrővizsgálatok elvégzése a módszertani ajánlások alapján és az észlelt eltérésekről a házi gyermekorvos, illetve a háziorvos (a továbbiakban: háziorvos) írásban történő értesítése,
- A gyermek fejlődését veszélyeztető tényező észlelésekor a háziorvos, illetve a gyermekjóléti szolgálat haladéktalan értesítése mellett a veszélyeztetett gyermek és családjának fokozott gondozásba vétele,
- A család felkészítése a beteg csecsemő és gyermek, otthoni ápolására,
- Az egészségi ok miatt fokozott gondozást igénylő, a krónikus beteg, a fogyatékos személyek jogairól és esélyegyenlőségük biztosításáról szóló 1998. évi XXVI. törvény 4. §-ának a) pontja szerinti fogyatékossgal élő, valamint a magatartási zavarokkal küzdő

gyermek és családja életviteléhez segítségnyújtás és tanácsadás együttműködve a háziorvossal és szükség esetén más illetékes szakemberekkel,

- A családok tájékoztatása az életkorhoz kötött védőoltások fontosságáról, a védőoltások szervezése, nyilvántartása, jelentése a külön jogszabályban, módszertani levélben foglaltak szerint;

- Az óvodában a védőnői feladatok végzése, az oktatási intézményben a tanulók ellátása a külön jogszabályban foglaltak szerint;

- Az oktatási intézménybe nem járó otthon gondozott tanköteles korú gyermek gondozása;

◀ **Családgondozás keretében,**

- a gondozott családban előforduló egészségi, mentális és környezeti veszélyeztettség megelőzése, felismerése érdekében segítségnyújtás a helyes életvitelhez, a harmonikus, szerető családi környezet kialakításához,

- soron kívüli családlátogatás végzése az iskolavédőnő írásbeli jelzése alapján,

- a gyermekjóléti szolgálat és a háziorvos értesítése, illetve hatósági eljárás kezdeményezése a gyermek bántalmazása, súlyos elhanyagolása, a gyermek önmaga által előidézett súlyos veszélyeztető magatartása vagy egyéb súlyos veszélyeztető ok fennállása esetén,

- figyelemfelhívás a népegészségügyi szűrővizsgálaton történő megjelenés fontosságára, továbbá tájékoztatás az önkéntesen igénybe vehető ajánlott szűrővizsgálatokról,

- tájékoztatás az állami, civil karitatív családtámogatási formákról és lehetőségekről;

- Az egyéni és közösségi egészségfejlesztési, egészségvédelmi programok tervezésében, szervezésében és megvalósításában részvétel.

◀ **Az iskola-egészségügyi tevékenység keretében a védőnő által önállóan ellátandó feladatok 26/1997(IX.3.)NM rendelet 3.sz. melléklete)**

- Alapszűrések végzése a vonatkozó módszertani irányelv szerint:

- testi fejlődés (súly, hossz, mellkőrfogat),
- pszichomotoros, mentális, szociális fejlődés,
- érzékszervek működése (látásélesség, színlátás, hallás),
- mozgásszervek szűrése (lúdtalp, gerincelváltozások),
- golyvaszűrés, vérnyomásmérés

◀ A gyermekek, tanulók **személyi higiéniájának** ellenőrzése, testi, szellemi fejlődésük ellenőrzése, regisztrálása. (kötelezően a II. IV. VI. VIII. osztályban)

Gondozás:

- A kiszűrt tanulókat gondozásba veszi és állapotát nyomon követi
- Figyelemmel kíséri az eü. vagy szociális okból veszélyeztetett tanulókat,
- A gyógyászati segédeszközöket használó tanulókat, meggyőzi őket az eszköz viselésének fontosságáról
- Szükség esetén kéri a területileg illetékes védőnő családlátogatást
- Magatartási problémákkal küzdők számára foglalkozások szervezése

◀ ***Elsősegélynyújtás***

- Az **orvosi vizsgálatok** előkészítése, közvetlen segítése, végeztével a szükséges fertőtlenítés elvégzése
- A **krónikus betegek**, magatartási zavarokkal küzdők életvitelének segítése.

Kiemelt feladata az **egészségfejlesztés/nevelés**, elsősorban az egészséges életmód támogatása, a népegészségügyi program és az iskolai egészségfejlesztési terv megvalósulása érdekében

◀ ***Részvétel az egészségtan oktatásában***, osztályfőnöki órákon, elsősorban az alábbi témákban:

- Az egészséggel kapcsolatos alapismeretek (személyi higiéné, egészséges életmód,
- Betegápolás, elsősegélynyújtás),
- Családtervezés, fogamzásgátlás,
- Szülői szerep, csecsemőgondozás,
- Szenvedélybetegségek megelőzése.

◀ ***Kapcsolattartás*** a szülőkkel (szülői értekezlet, családlátogatás).

◀ ***Tanfolyamok***, klubok vezetése (csecsemőápolás, elsősegélynyújtás, tini klub),

◀ ***Közreműködés*** a fogászati szűrések szervezésében, bonyolításában, az iskolai szabadidő tevékenységben, túrákon, táboroztatásokon ellátja a munkakörébe tartozó feladatokat

◀ ***Alkalmassági vizsgálatok***

◀ ***Pályaválasztás segítése.***

◀ Testneveléssel, sporttal, gyógytestneveléssel kapcsolatos, isk. **eü. feladatok ellátása**, közreműködés a pályaalkalmassági vizsgálatokban, tanácsadás

◀ ***Közegészségügyi és járványügyi feladatok***

◀ ***A védőoltásokkal kapcsolatos*** szervezési, előkészítési feladatok elvégzése

- ◀ *Tisztasági vizsgálatot* negyedévente, tetvesség esetén szükség szerint
- ◀ *Járványügyi előírások ellenőrzése*, szükség esetén intézkedés
- ◀ *Étkeztetés, iskolabüfé ellenőrzése*
- ◀ *Hiányosságok észlelése*kor javaslattétel a hibák megszüntetésére, illetve jelentési kötelezettség esetén annak megtétele
 - ◀ *Környezet-egészségügyi feladatok*
 - ◀ Tantermek, gyakorlati helyek, tornatermek egyéb kiszolgáló helységek *ellenőrzése*,
 - ◀ hiányosságok észlelése, jelzése.

A védőnői gondozás szinterei

- Tanácsadó (fenntartó/tulajdonos biztosítja)
- Családok otthona Közösségi programokra alkalmas helyszínek
- Nevelési/Oktatási intézmény

IX 3. A gondozási feladataikat önállóan végzik, védőnői körzetek szerint (védőnői körzetek száma: 3)

Tevékenységük ellátása során kapcsolatot tartanak és együttműködnek az egészségügyi alap- és szakellátás, a gyermek- és családvédelem, a szociális intézmények, karitatív- és civil szervezetek szakembereivel.

A védőnői munka során használt **dokumentációk** listáját a 49/2004 (V.21) 7. számú melléklete tartalmazza.

Egy védőnői körzetben maximálisan ellátható 0-6 éves korú gondozottak és az oktatási intézménybe nem járó, otthon gondozott tanköteles korú gyermek száma összesen 250 fő lehet, illetve a körzetben ellátandó gondozottak száma nem haladhatja meg a 750 pontot. Ennek értéke túlléphető 25%-kal, ha más módon nem biztosított a védőnői ellátás. 2017. október 1 igazolás alapján körzeteink pontszáma: **670 pont/ körzet**

Védőnői körzetben ellátott feladatok pontértéke:

- várandós anya gondozása 3 pont/fő
- 0-6 éves gyermekek gondozása 3 pont/fő
- oktatási intézményben a tanuló 1 pont/fő
- gyógypedagógiai oktatási intézményben tanuló 2 pont/fő
- egészségfejlesztési és népegészségügyi feladatok végzése 250 pont/körzet

A védőnői szolgálat aktívan részt vett az Egészség hét szervezésében és lebonyolításában, és nyomon követték a nővédelmi gondozás keretében a kiszűrt eseteket. Az óvodákban, a bölcsődében játékos formában végeztek egészségnevelést, személyi higiéné témakörben. Anyatejes világnapi köszöntést szerveztek a kismamák részére. Az iskolában egészségnevelő órát tartanak az 5 - 6. osztályos tanulók részére, az iskola novemberi rendezvénysorozatán játékos vetélkedőt tartanak. A szülők és gyermekeik számára babamama klubbot, baba masszázs tanfolyamot szerveznek.

Sándorfalva, 2018. június 10.

Vári Istvánné
intézményvezető